



Programa de Formación de Promotores de Comercio Internacional

La dinámica productiva/exportadora de Argentina en perspectiva

Lic. Ricardo Rozemberg

26 de junio de 2012



INDICE

- **Evolución de la economía argentina en los últimos 50/60 años:**
Volatilidad Macro y Desindustrialización
- **Debilidades Estructurales de la Inserción Internacional Argentina**
Concentración y Escaso Valor Agregado
- **Desarrollos Recientes**
Espacio para el optimismo ?
- **De cara al futuro**
Aprovechamiento de activos, políticas productivas más eficientes



INTRODUCCION

- Argentina ha oscilado en los últimos 60 años en una suerte de “péndulo desalentador”, entre dos modelos diferentes.
- Un modelo en el cual el país se inserta en el mundo y acepta sus precios relativos, abre los mercados de bienes y de capitales, y favorece a los sectores con ventajas comparadas (producción agropecuaria, servicios con trabajo calificado, agroindustrias, industrias extractivas/energéticas)
- Y otro, caracterizado por tipos de cambio reales artificialmente altos junto con retenciones a las exportaciones, que beneficia la expansión de la actividad industrial masiva por sobre el agro y los servicios.
- Si bien ambos observan períodos iniciales de éxito, el primer modelo fracasó una y otra vez en medio de recesiones profundas y niveles de desempleo intolerables, en tanto que el segundo se abandonó varias veces en medio de procesos de inflación creciente también insoportables para la sociedad (Alfredo Canavese, 2006).



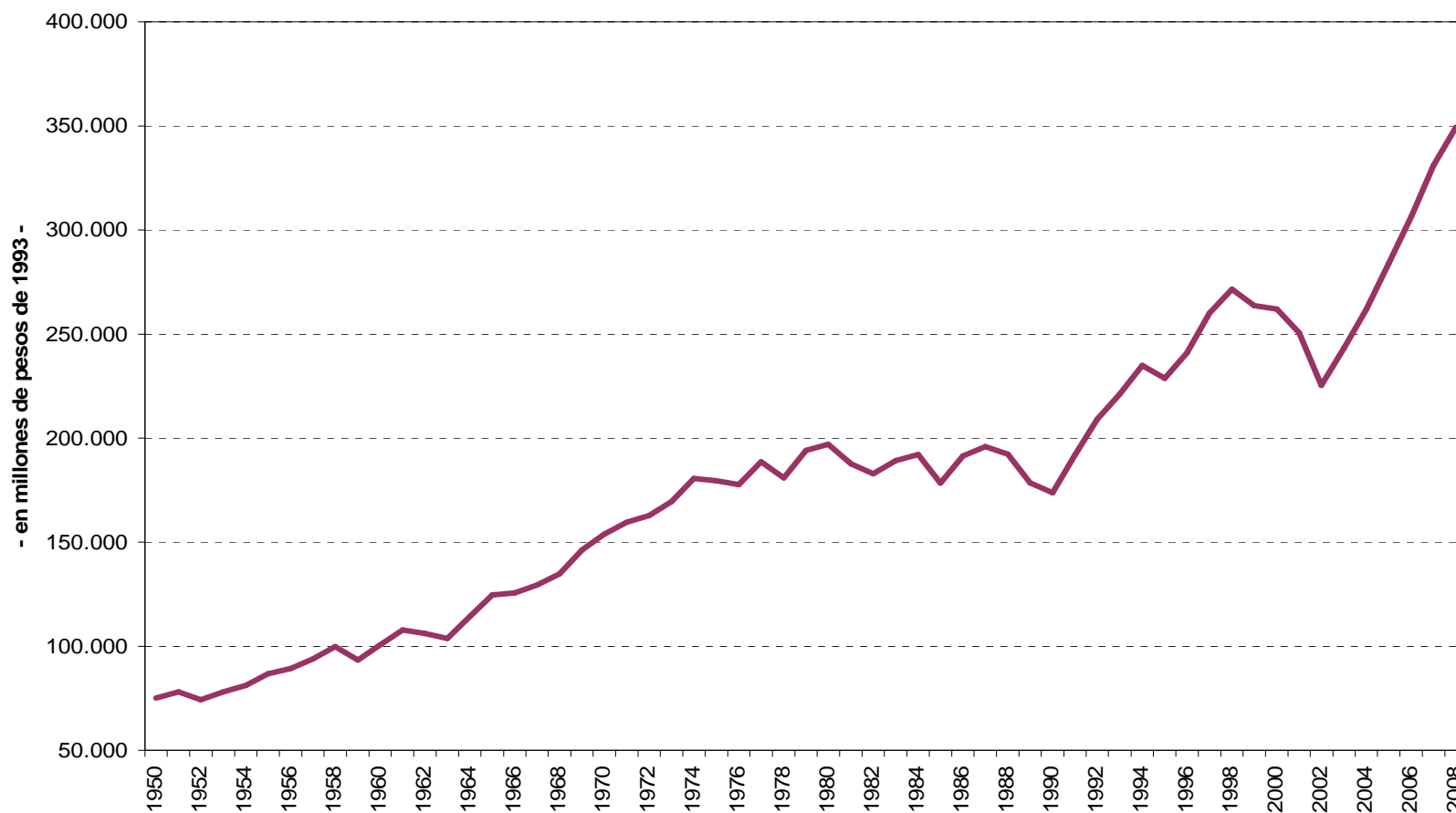
Evolución de la economía argentina en los últimos 50/60 años

Volatilidad Macro y Desindustrialización

La economía argentina creció de manera moderada entre 1950 y 2008, a una tasa promedio de 2,5% anual –equivalente al 1% por habitante-.

Evolución del PIB

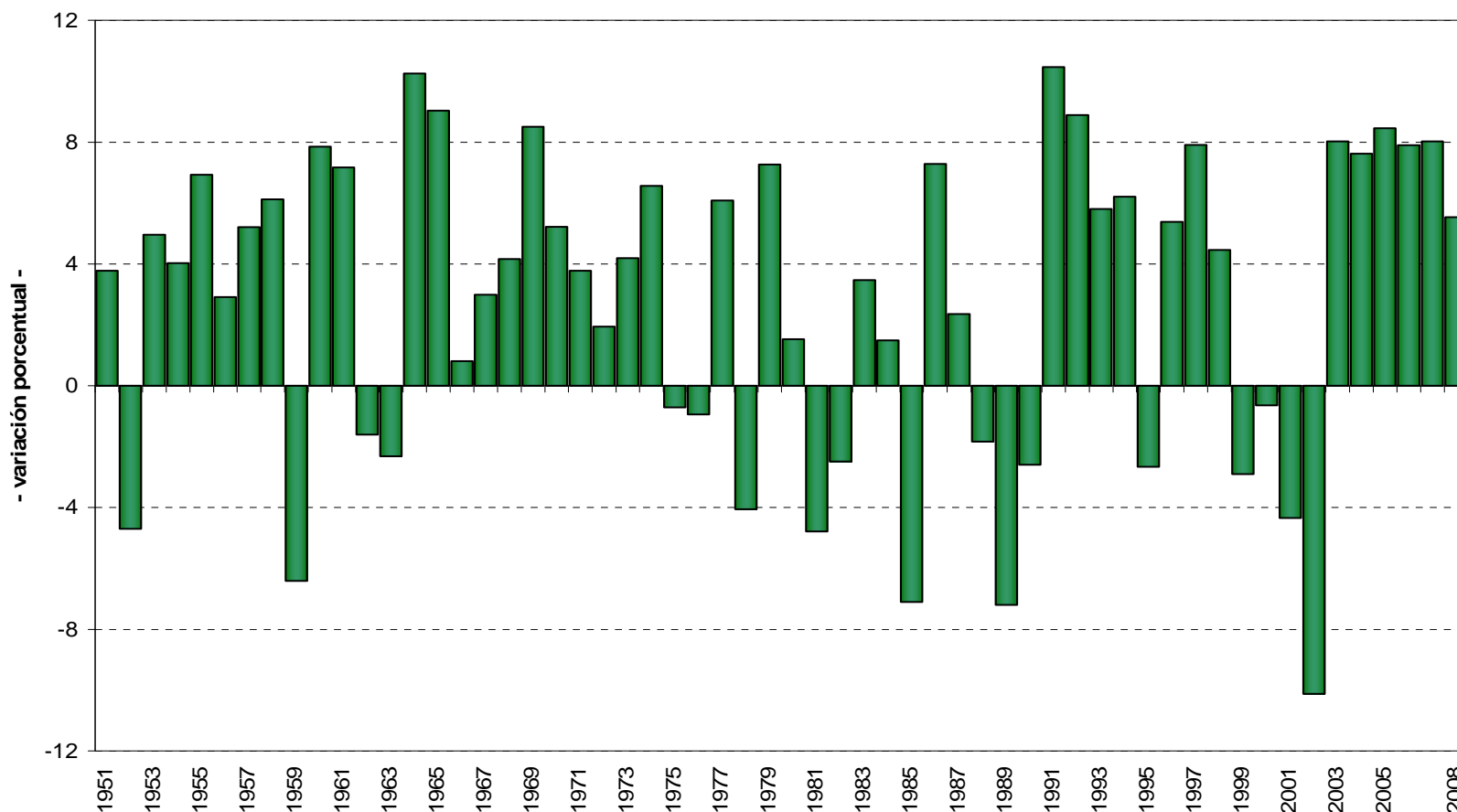
(en millones de pesos a precios constantes de 1993)



Fuente: CEPAL.

Este crecimiento se concibió en un contexto de intensos ciclos del producto, los que repercutieron en que la economía argentina fuera una de las de mayor volatilidad en el mundo en la segunda mitad del siglo XX.

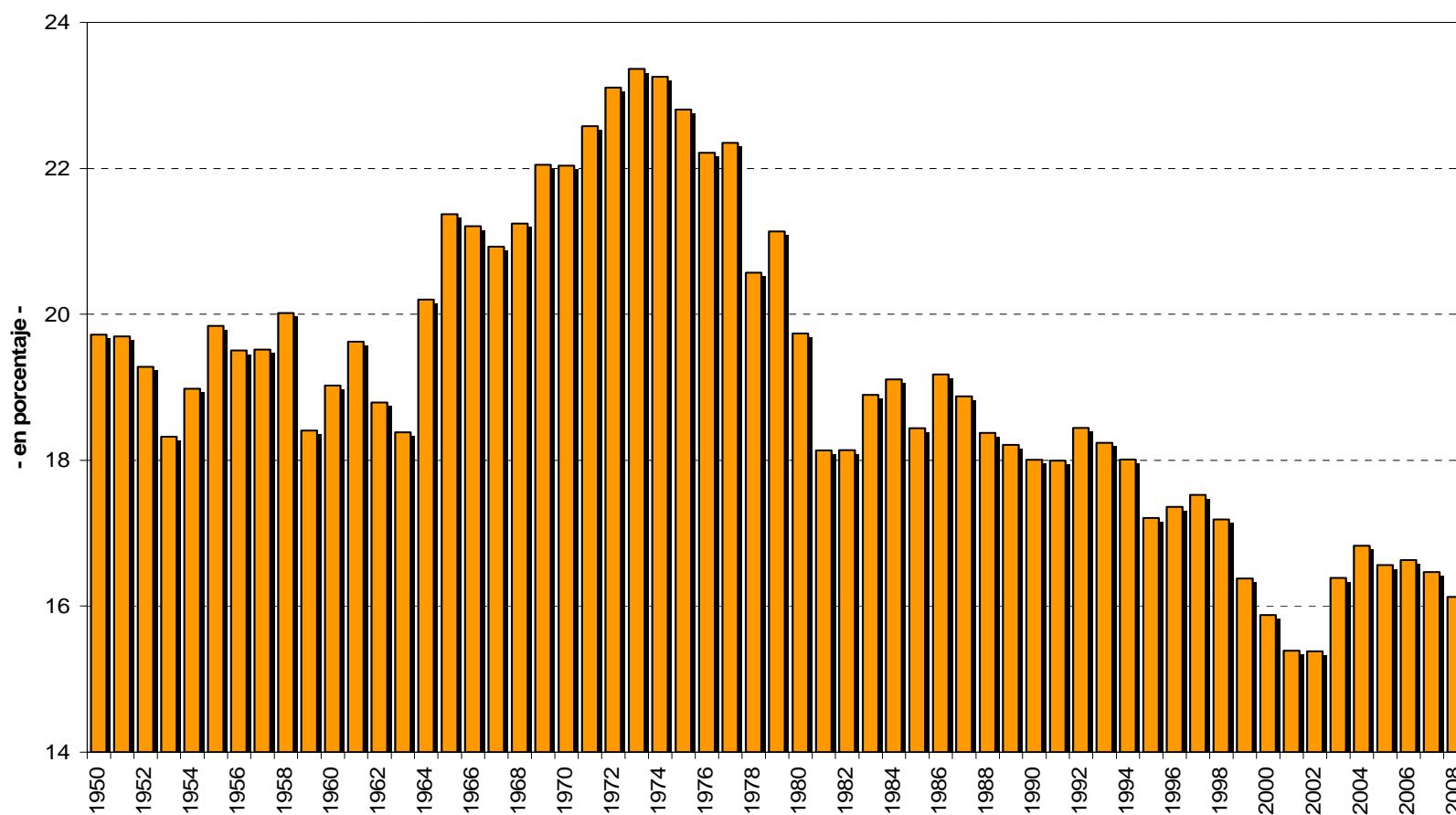
Variación porcentual del PIB a precios constantes de 1993



Fuente: CEPAL.

El proceso de desarrollo industrial se revierte con intensidad a partir del esquema de apertura de la economía.

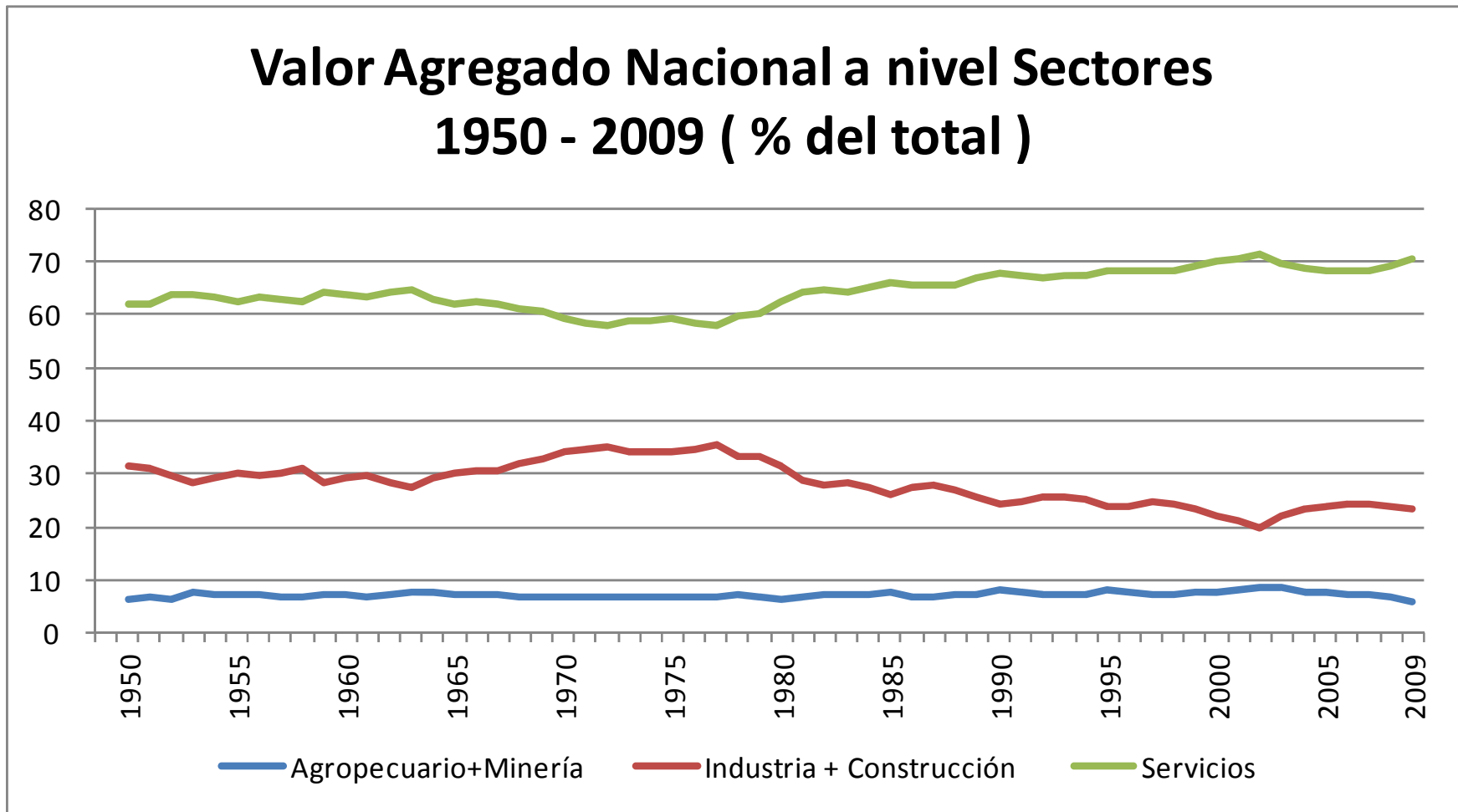
Participación del PIB industrial en el total (en %)



Fuente: CEPAL.

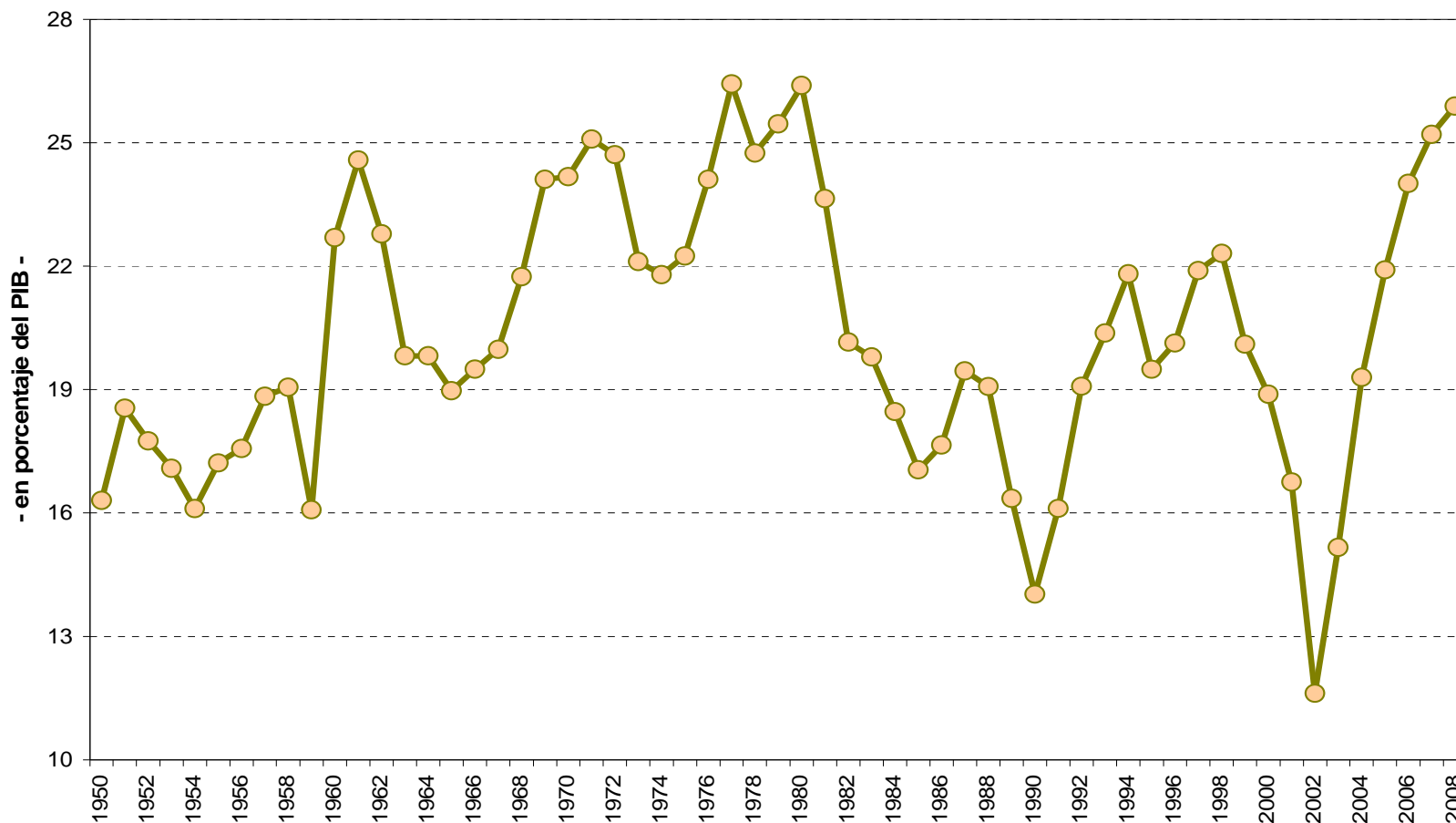
Los servicios ganan predominancia en la economía argentina, a expensas de la industria y, en menor medida, de las actividades primarias.

El PIB Agrícola, que en los 50 representaba el 7%, pasó a significar el 5,5% en el último quinquenio. La construcción disminuyó del 8% al 6,5%. La minería triplicó su participación (de 0,5% a 1,7%) y los servicios públicos la multiplicaron por 6 (0,5% a 2,9%)



Otro síntoma de la volatilidad extrema está dado por el desempeño inversor

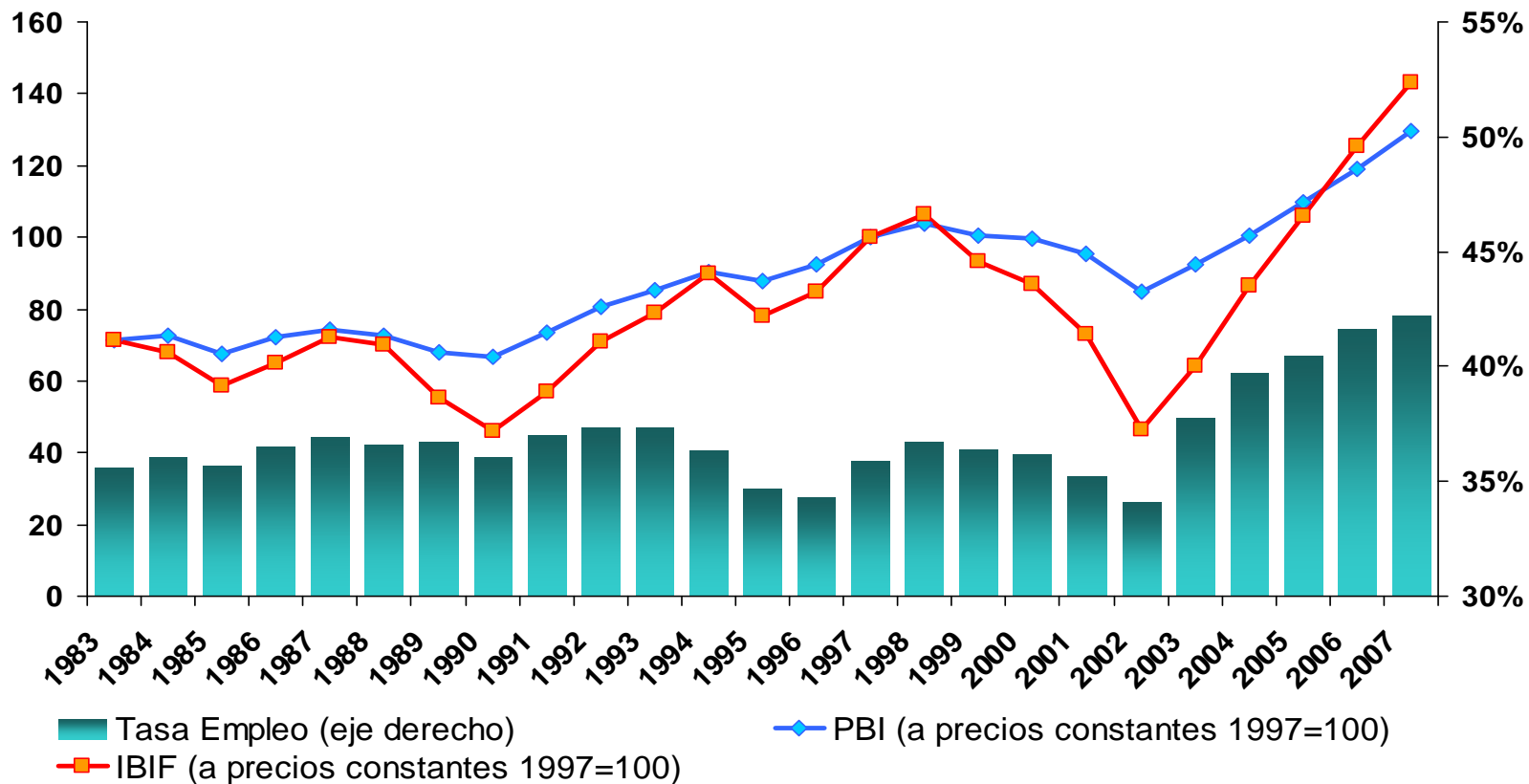
Inversión en porcentaje del producto (en %)



Fuente: CEPAL

Proceso inversor que no siempre coincide con la generación de empleo.

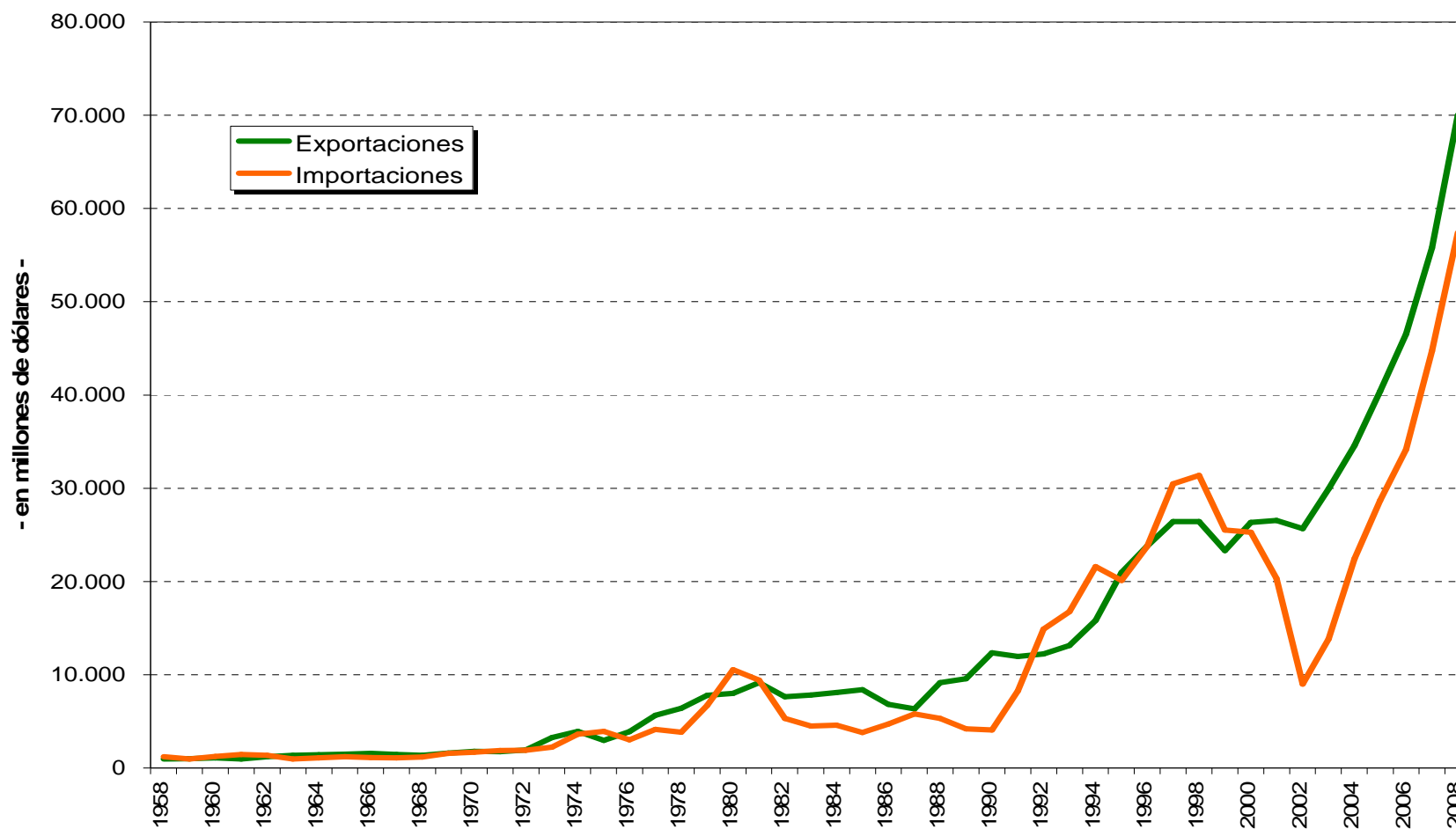
Evolución del Producto, la Inversión y el Empleo 1983 – 2008. En % e Índices base 1997=100



Fuente: ProsperAr en base a Ministerio de Economía e INDEC

Como es obvio, el comercio exterior “nace” con el fin del régimen de sustitución de importaciones, al menos como fenómeno estratégico.

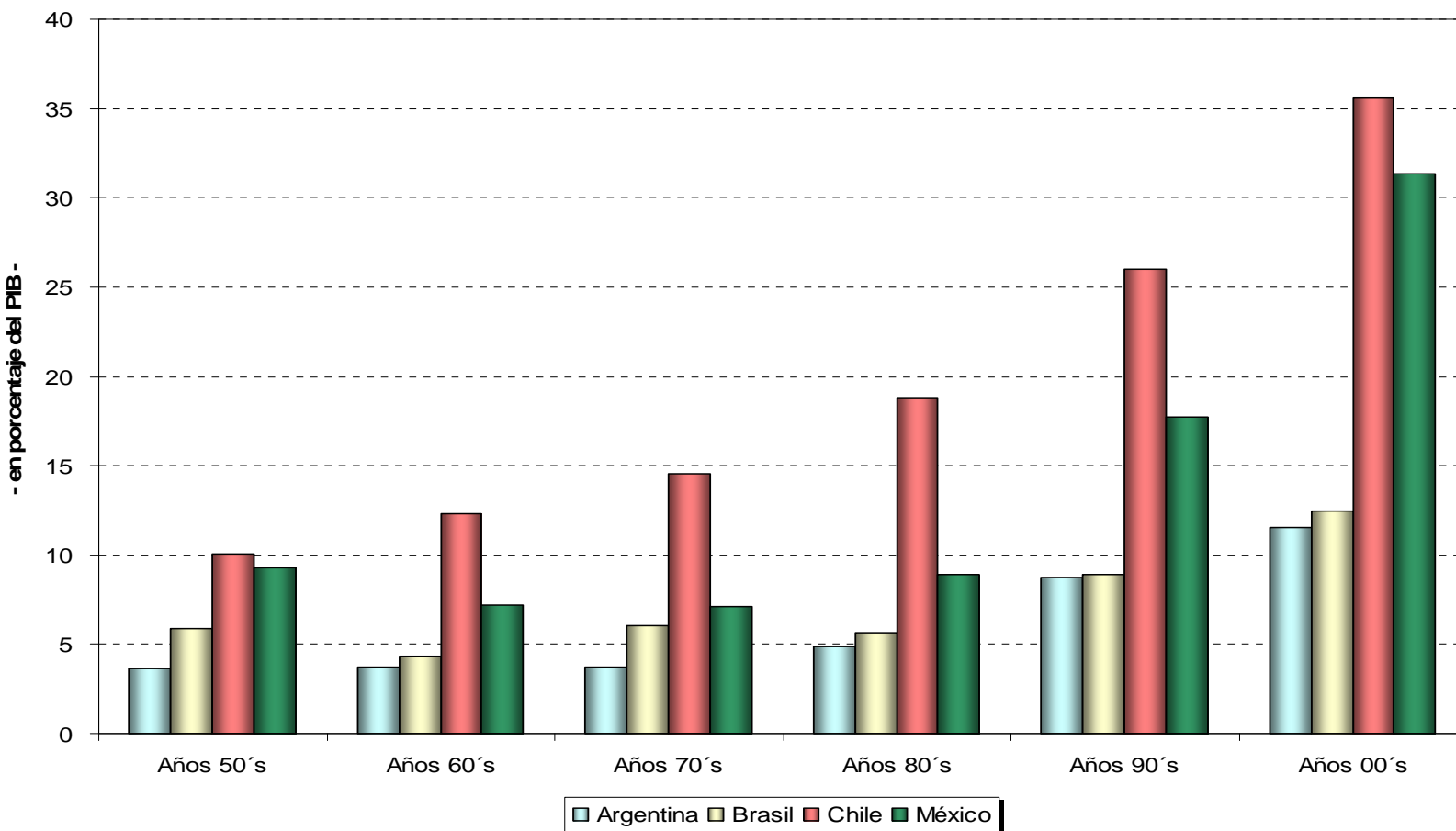
Comercio exterior. Exportaciones e Importaciones (en dólares corrientes)



Fuente: CEPAL

El coeficiente de apertura de la economía argentina ha sido históricamente más bajo que el de otras economías de la región...fenómeno que aun hoy persiste

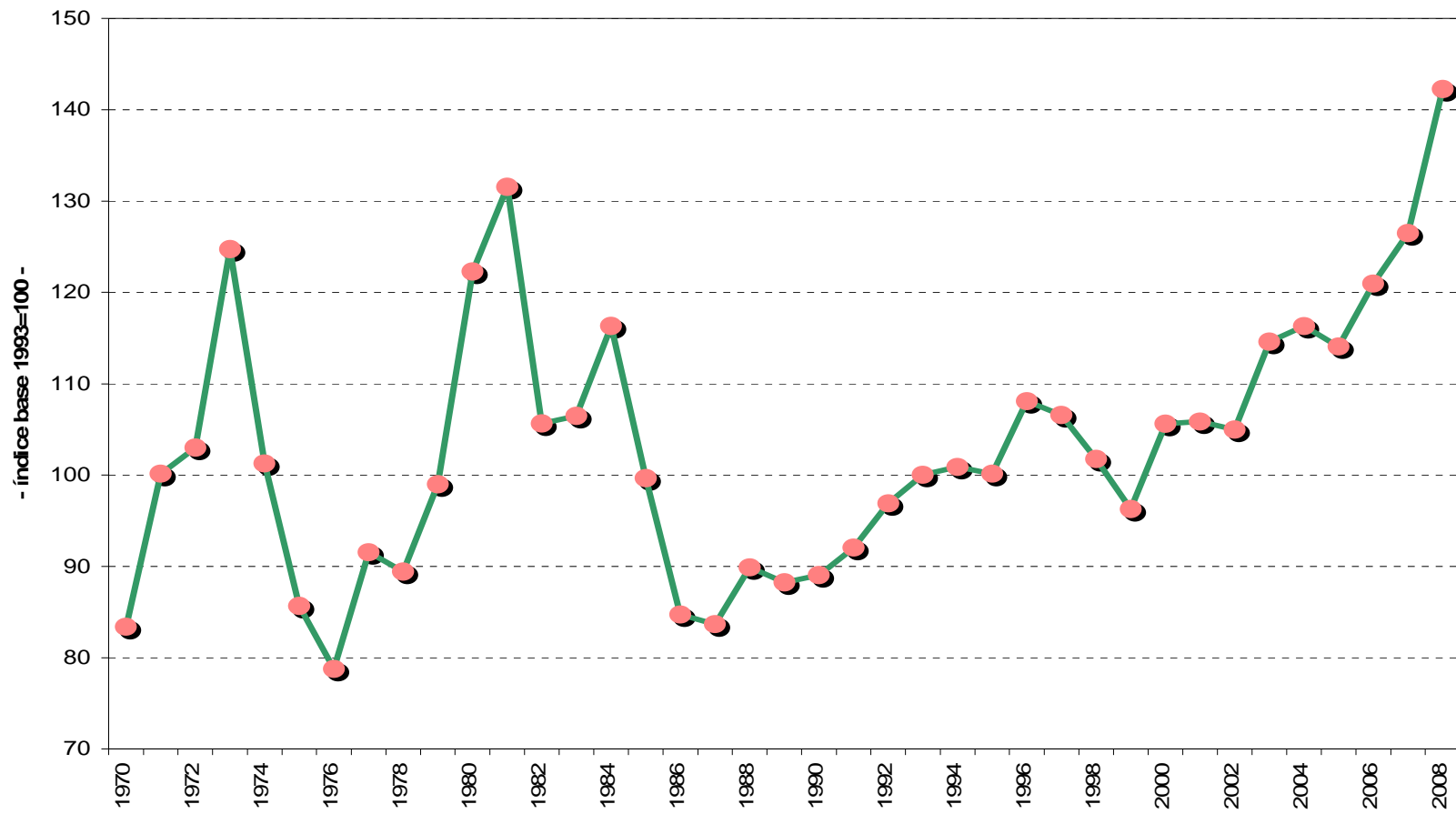
Coeficiente de apertura. Países seleccionados



Fuente: CEPAL

La volatilidad de los términos del intercambio no es un fenómeno despreciable para explicar el desempeño de la economía argentina

Comercio exterior. Índice de los términos del intercambio (base 1993=100)

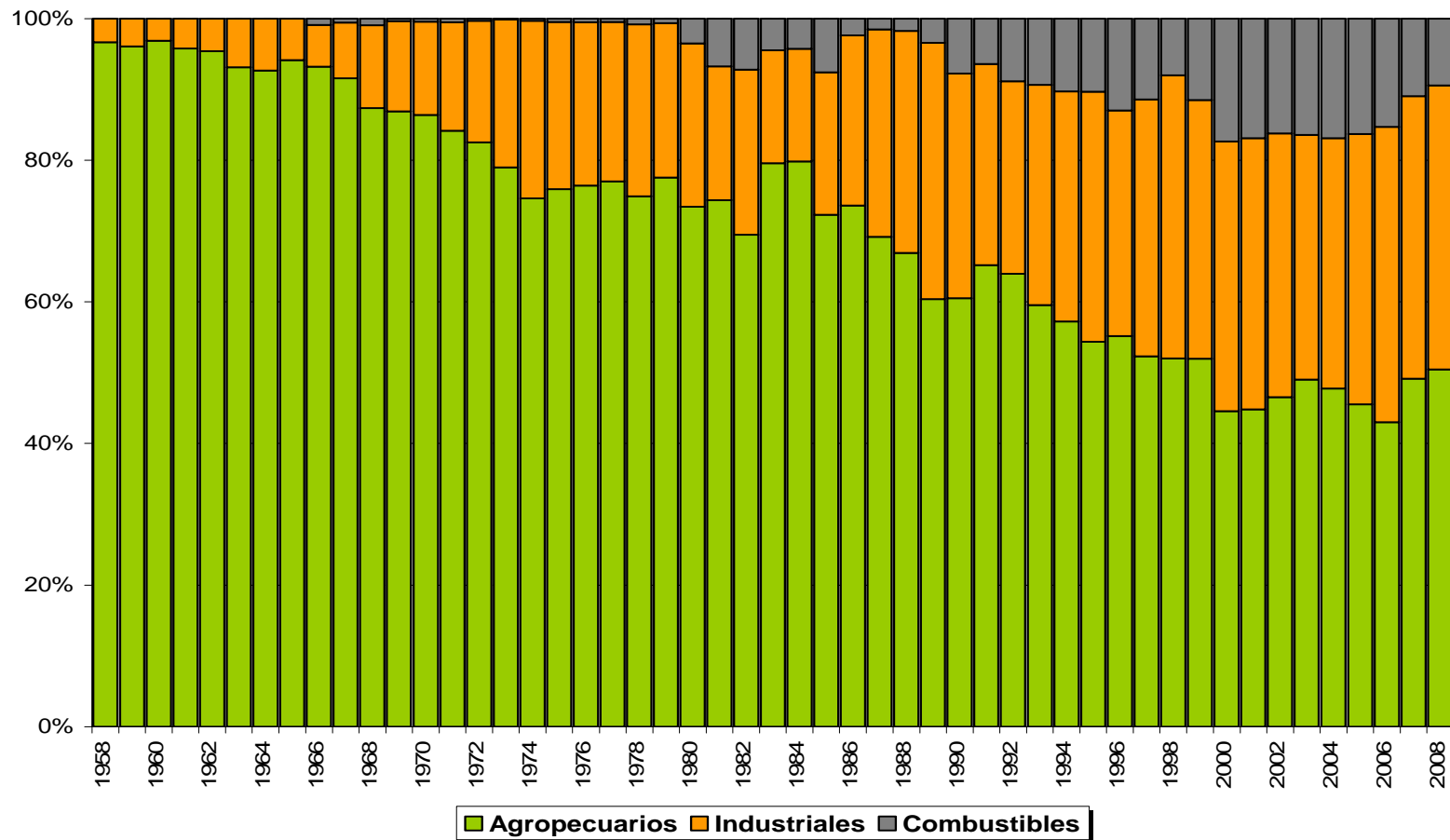


Fuente: CEPAL



La producción industrial y los combustibles ganan espacio en el desarrollo exportador argentino

Exportaciones. Composición por principales rubros (valores corrientes)



Fuente: CEPAL



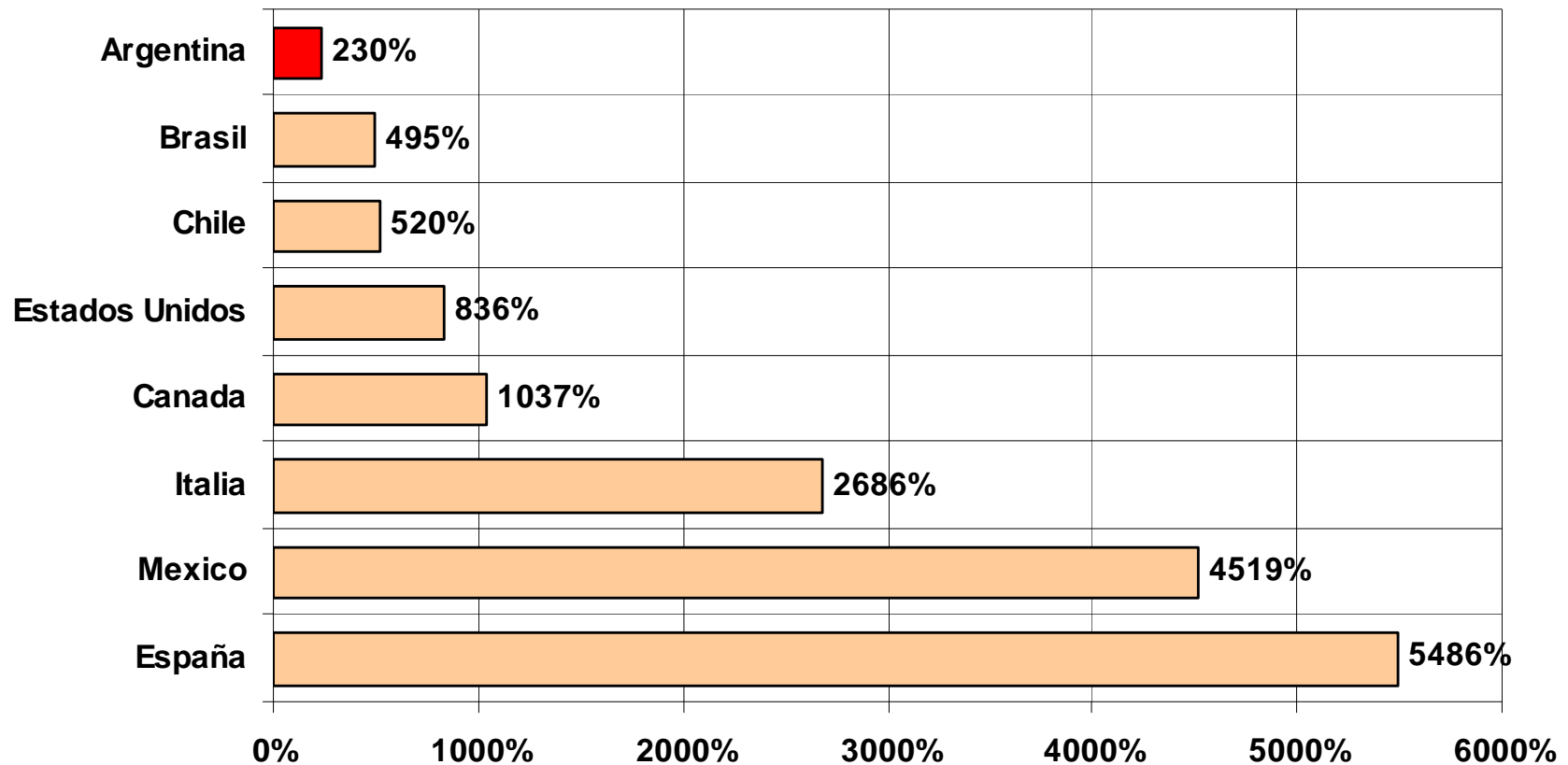
Debilidades Estructurales de la Inserción Internacional Argentina

Concentración y Escaso Valor Agregado

Las exportaciones argentinas han exhibido una performance bien diferente a lo largo del último medio siglo en relación a muchos otros países...

Evolución Exportaciones 1950-2008

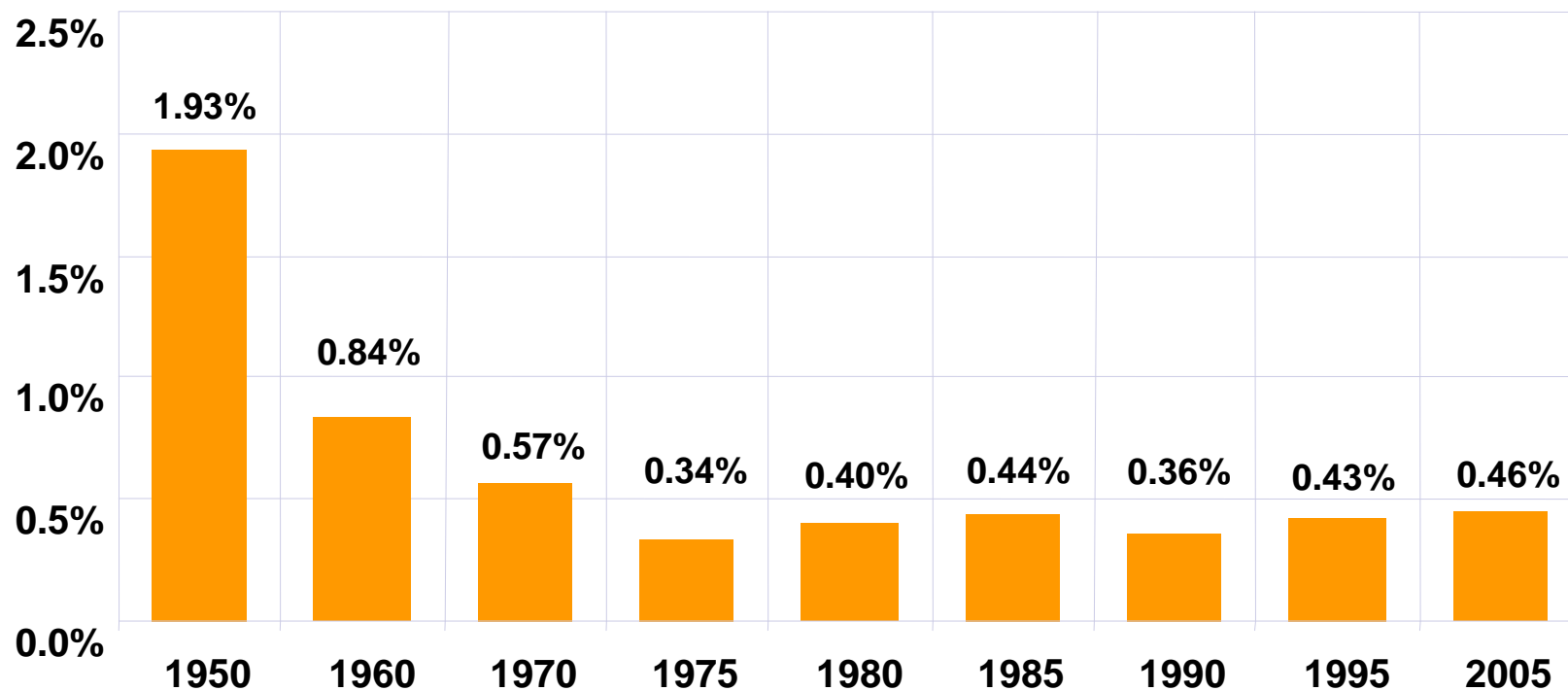
Variación porcentual, sobre valores en dólares constantes



Fuente: Elaboración propia en base a OMC

...lo que se refleja en una fuerte declinación de la participación argentina en el comercio mundial.

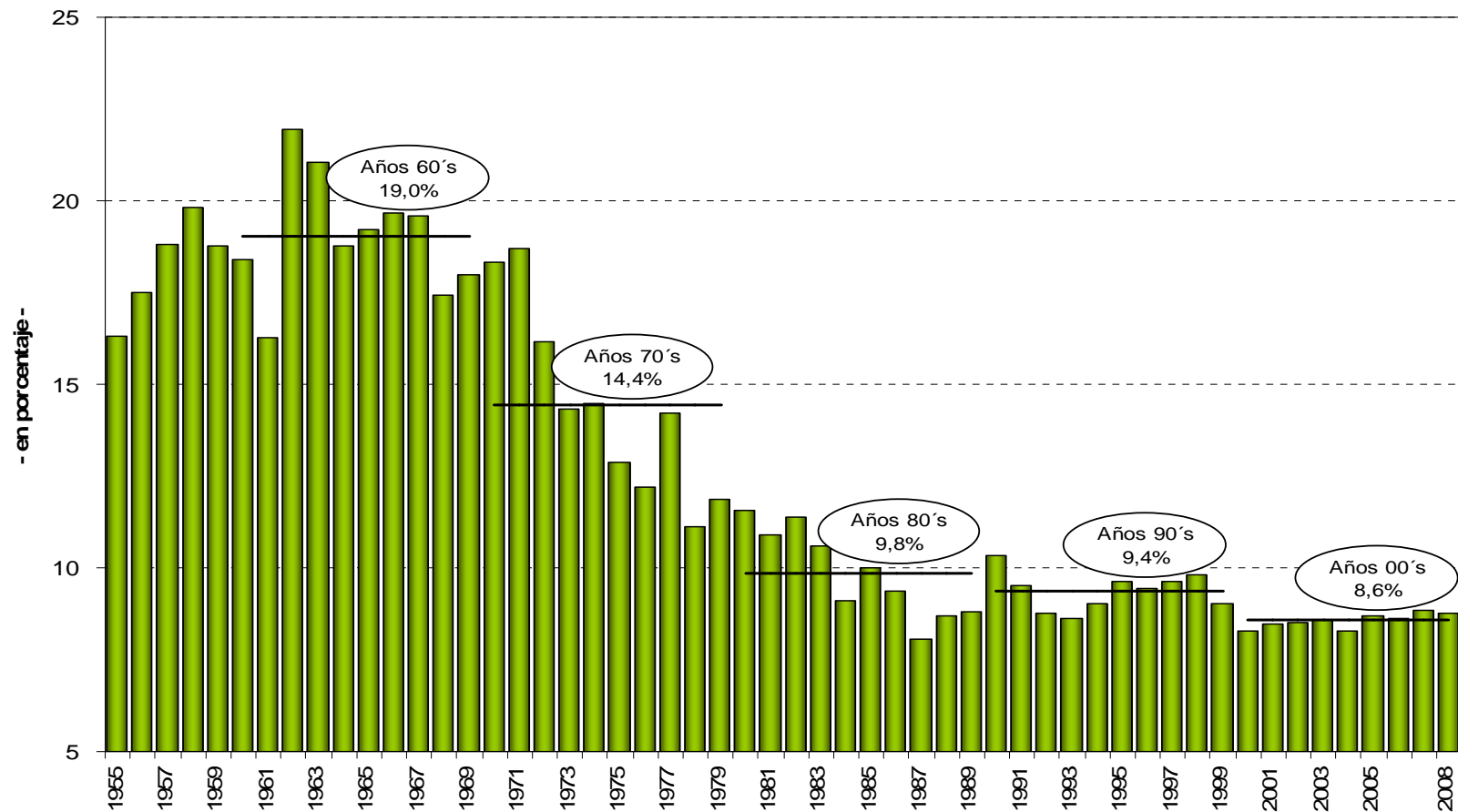
Participación Argentina en Comercio Mundial en %



Fuente: Elaboración propia en base a OMC

E incluso en una notoria disminución de la relevancia de Argentina en las exportaciones de América Latina.

Participación de Argentina en las exportaciones de América Latina (en %)

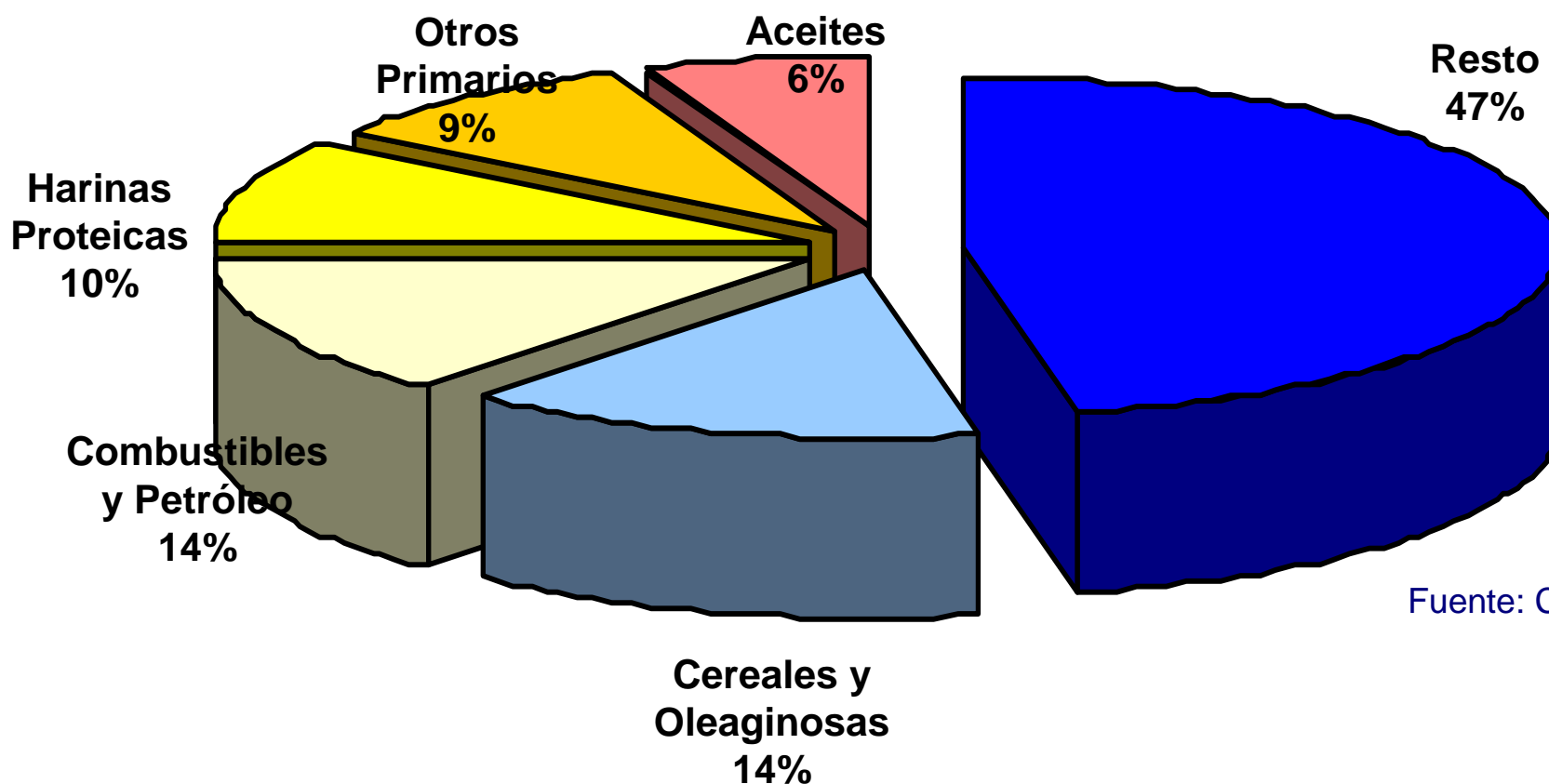


Fuente: CEPAL

El perfil exportador es poco satisfactorio: más de la mitad de las exportaciones son *commodities*, lo que determina una oferta muy sensible a los vaivenes de los precios internacionales

Perfil Global de las Exportaciones Argentinas

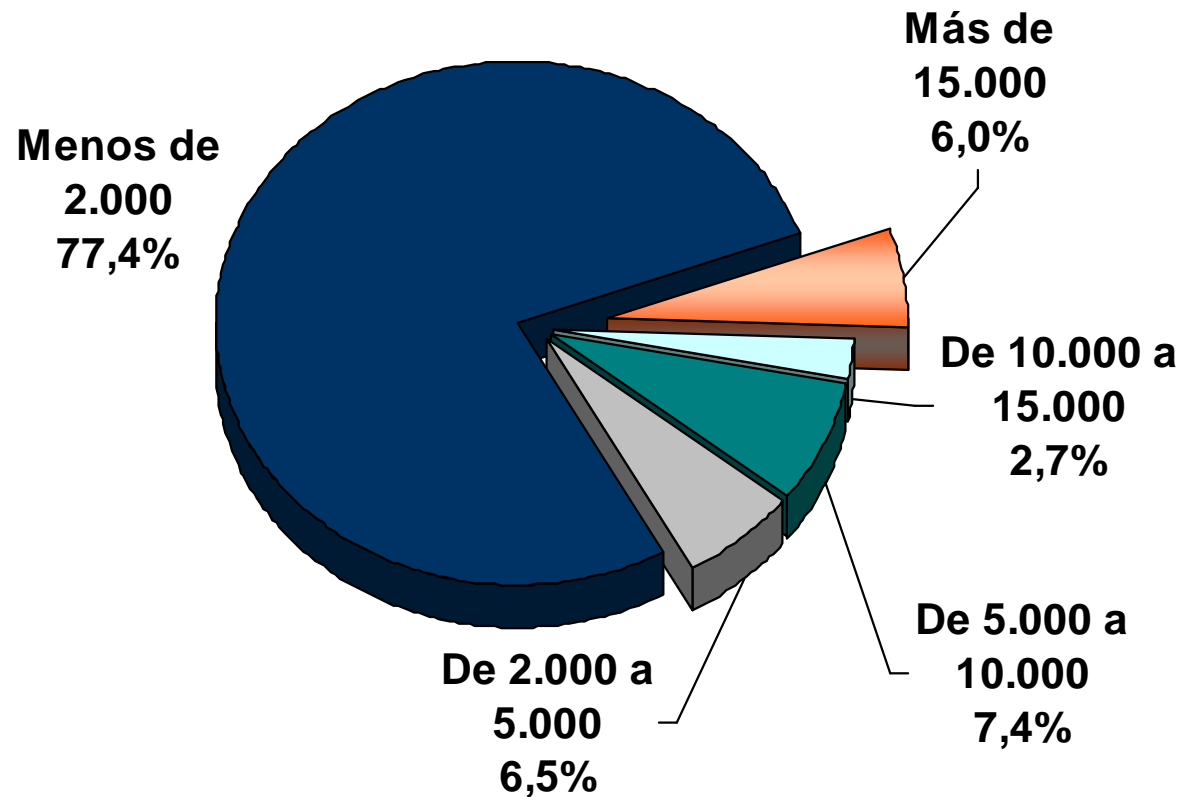
Prom. 2008/10



Fuente: CEP

...con una especialización en ventas de bajo valor promedio...

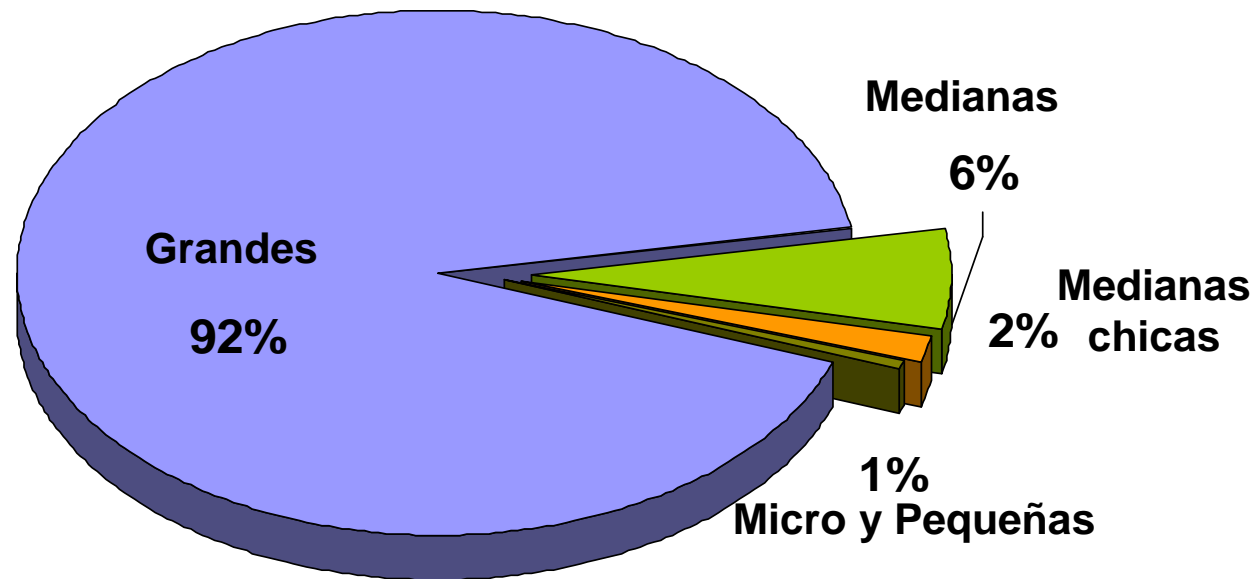
Exportaciones Argentinas- Enero-Diciembre 2008 Participación según franjas de precios (dólares/tn)



FUENTE: CEP en base a INDEC

...y concentradas en pocas firmas

Exportaciones por tamaño de empresa -participación en el valor exportado total año 2008-

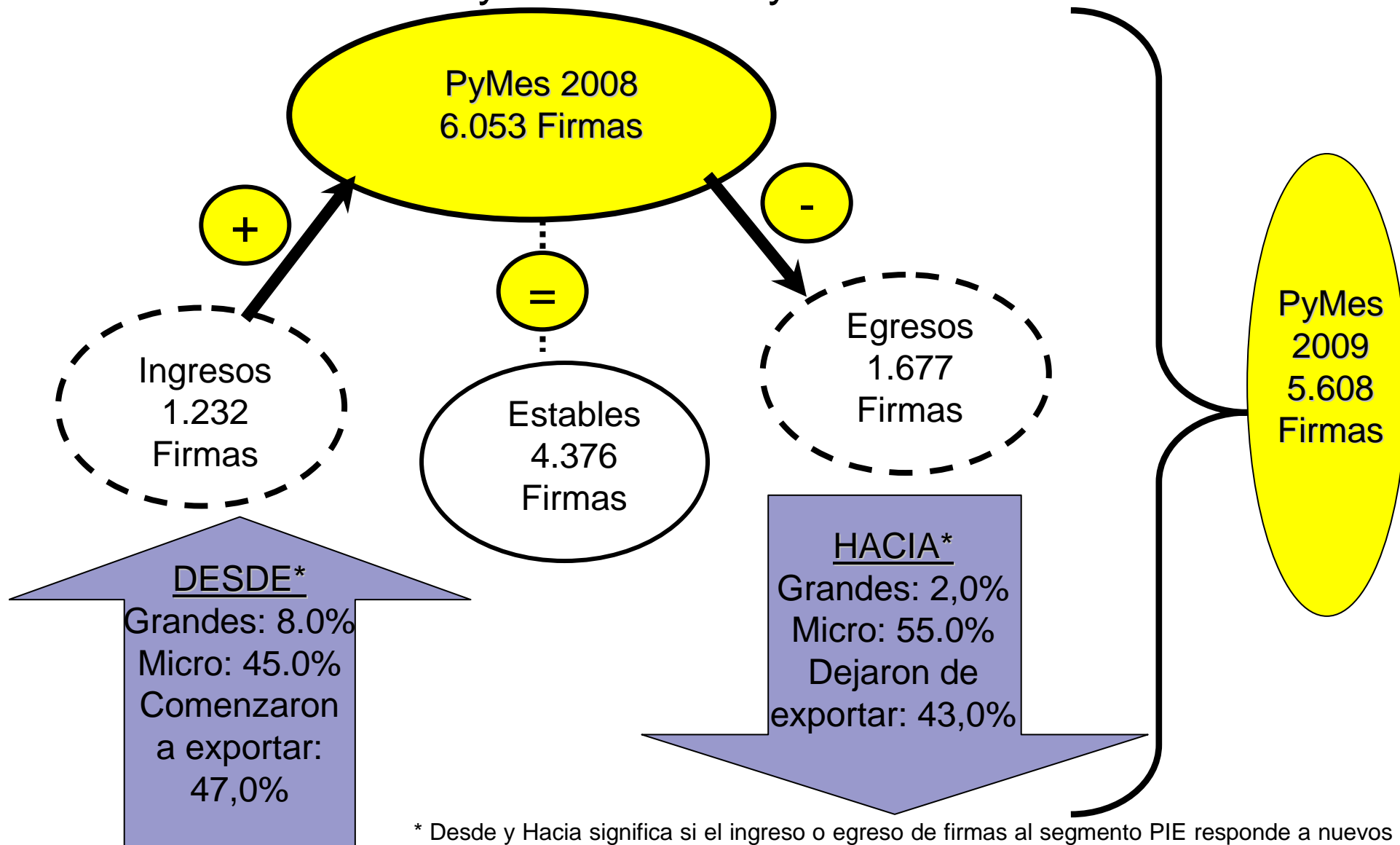


Fuente: CEP sobre la base de datos de DGA.

* Se consideran micro y pequeños exportadores a las empresas con ventas externas de entre U\$\$ 10.000 y U\$\$ 100.000 promedio anual para el trienio 2006/8, medianos chicos a los exportaron entre U\$\$ 100.000 y U\$\$ 400.000, medianos entre U\$\$ 400.000 y U\$\$ 3.000.000 grandes a los que superaron ese monto y Resto a las exportaron menos de U\$\$10.000.

...que observan una elevada volatilidad en el negocio exportador

Entradas y salidas de PyMes en 2008



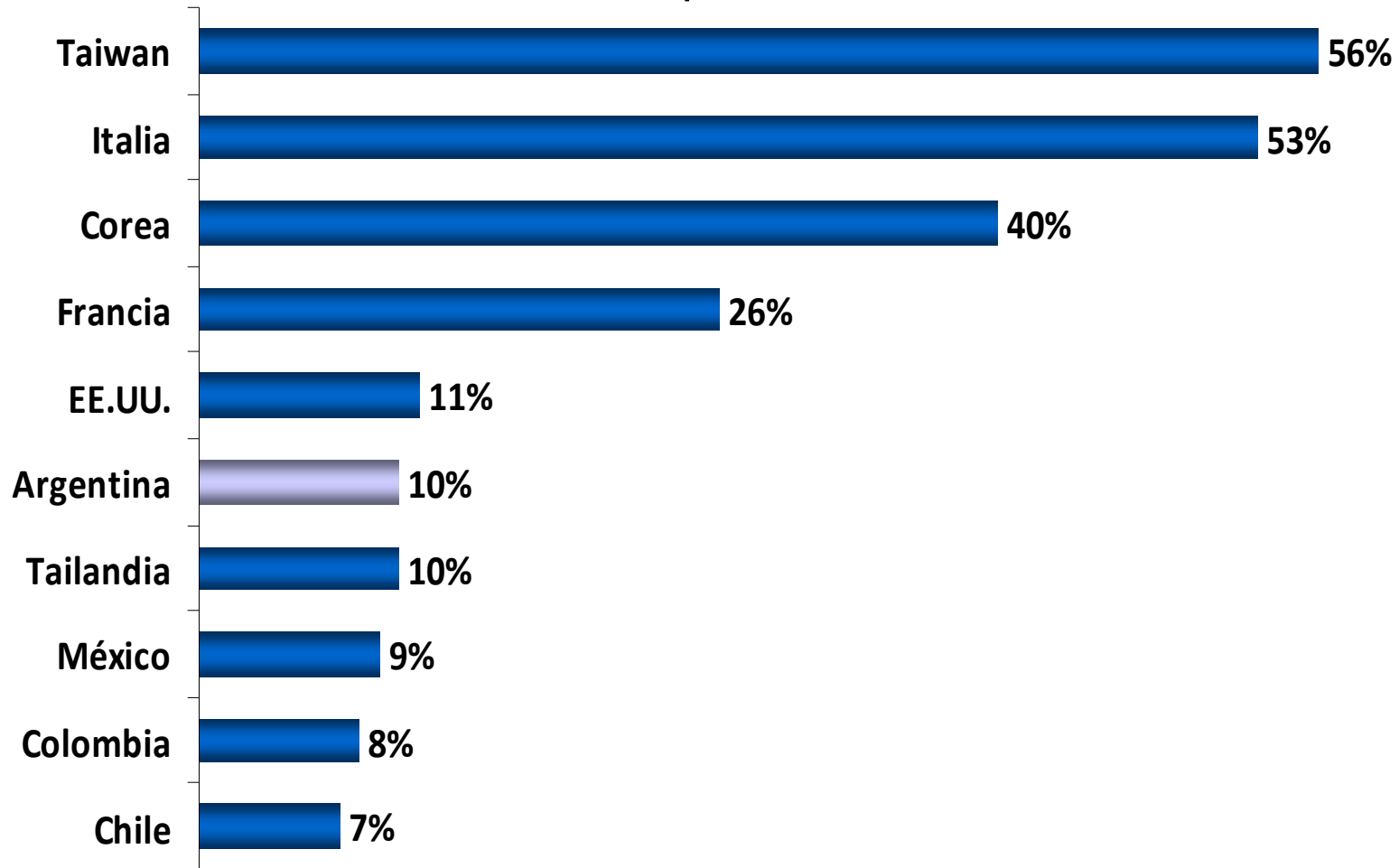
Fuente: Elaboración propia en base a datos de CERA.

* Desde y Hacia significa si el ingreso o egreso de firmas al segmento PIE responde a nuevos exportadores o a exportadores preexistentes del grupo de las microempresas o de las grandes

La mayor participación relativa de las PyMEs en el negocio exportador es una característica común de diferentes experiencias exitosas.

Participación de las PyMes en las exportaciones totales.

Participación, en %

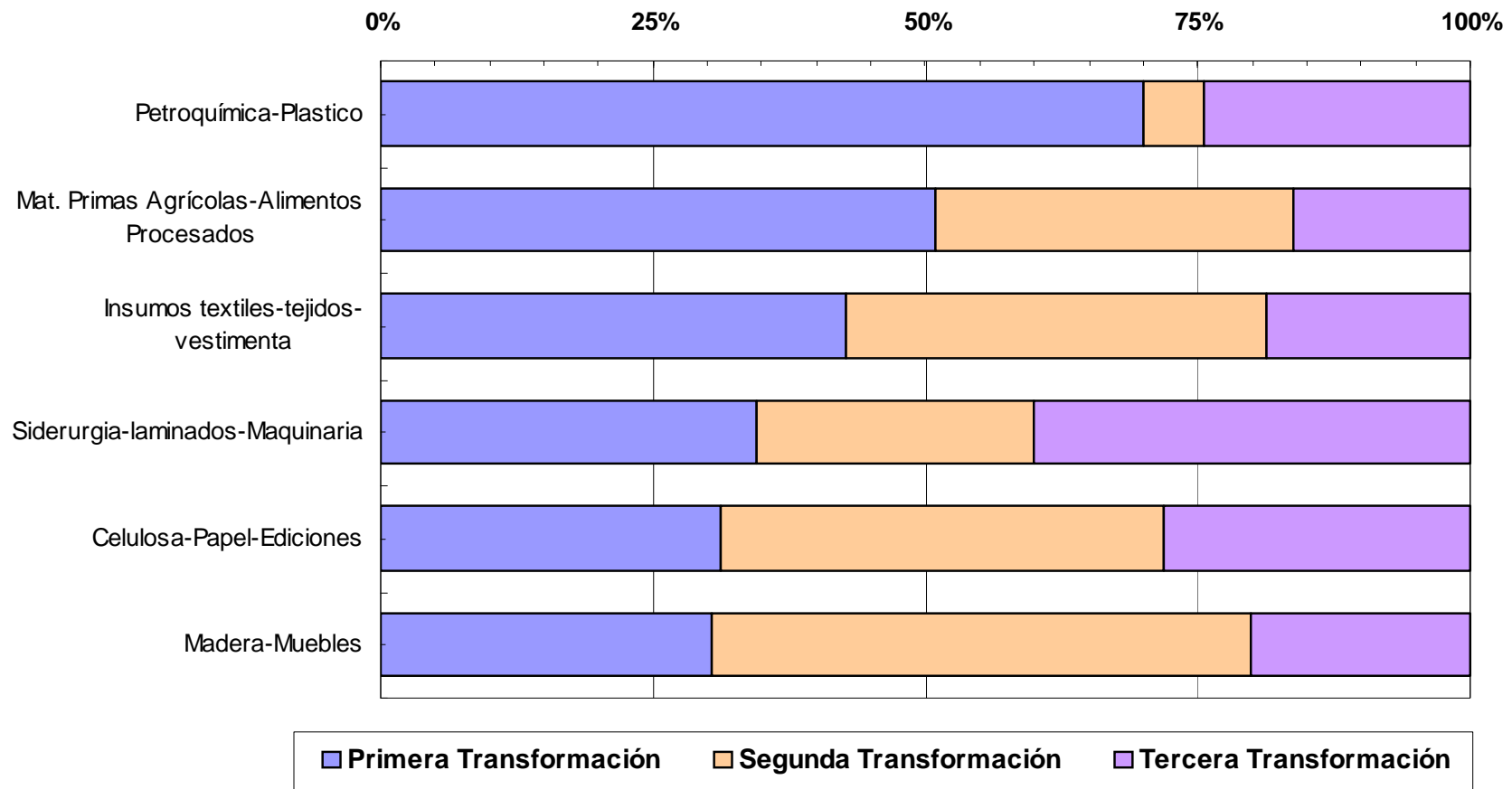


Fuente: Elaboración propia en base a datos de INDEC, OECD y fuentes nacionales.

A nivel de las principales cadenas, la especialización se da en los primeros tramos...

Principales Cadenas Productivas y Exportaciones

Participación diferentes tramos en ventas de las principales cadenas

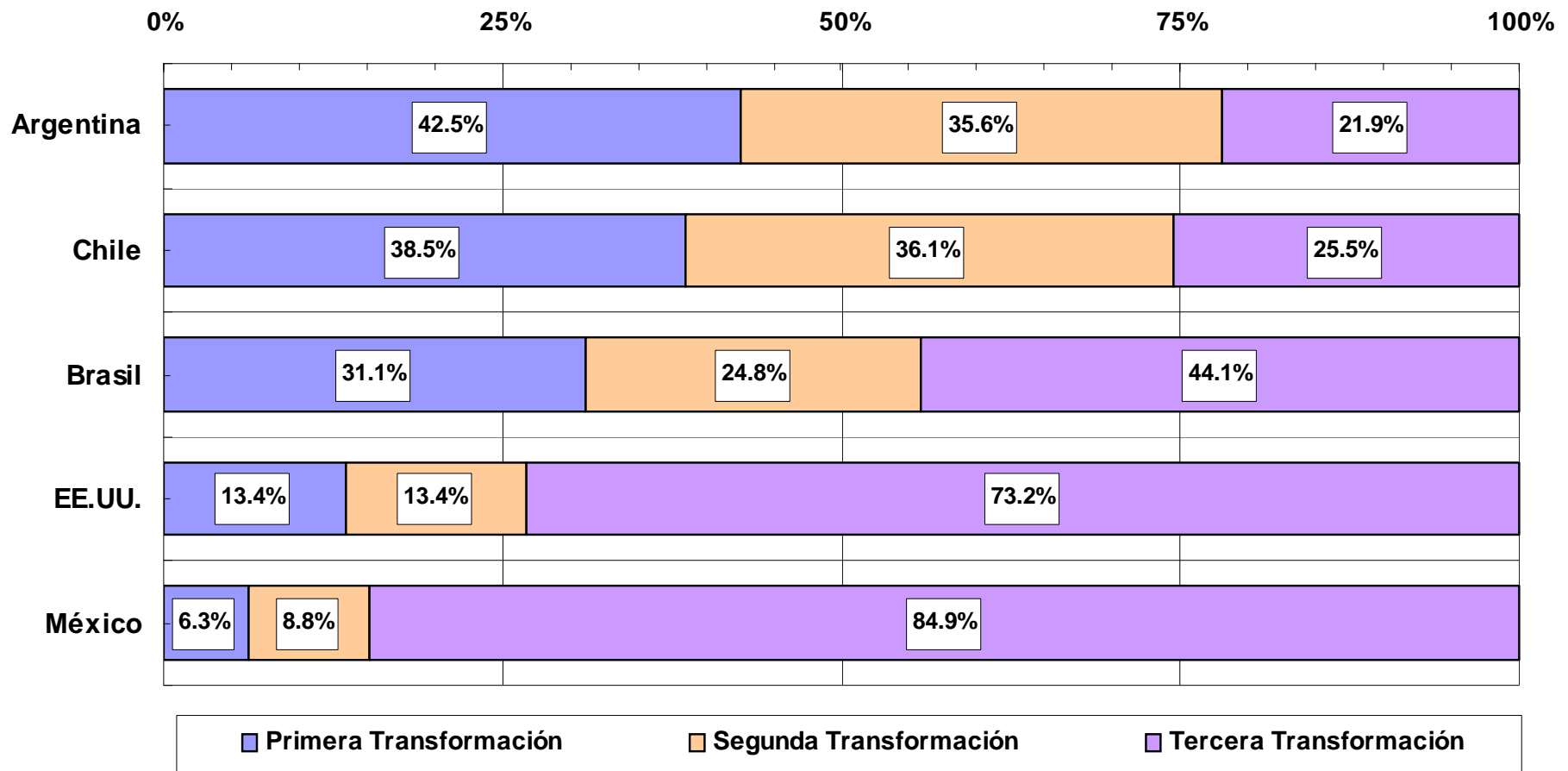


Fuente: CEP en base a datos de INDEC.

...fenómeno que difiere de otras economías, que han estructurado cadenas exportadoras con un perfil bien diferente

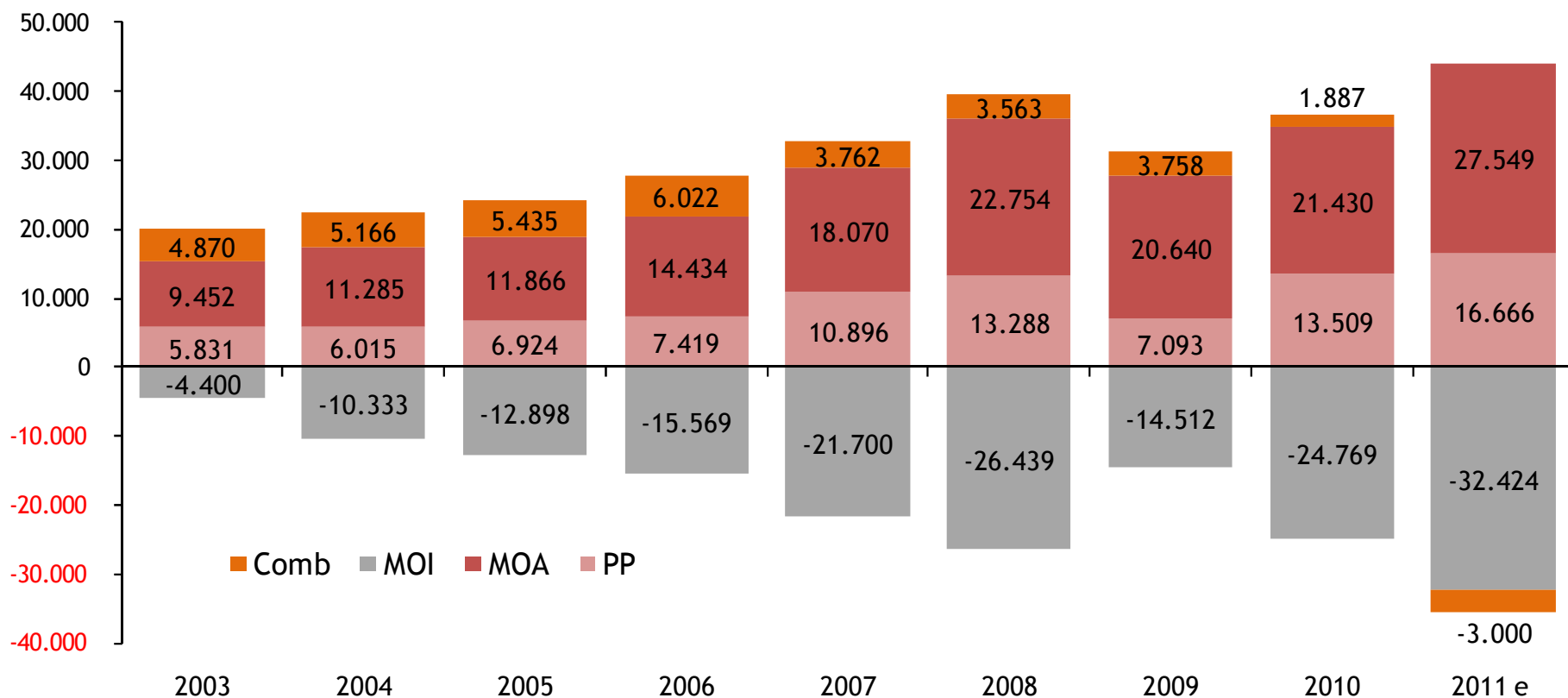
Cadenas Exportadoras Comparadas

Perfil exportador de las Principales Cadenas en países seleccionados



Más allá de la balanza comercial global, el desbalance del intercambio industrial crece independientemente de los esfuerzos de política...

Saldo comercial por sector En millones de dólares



Fuente: Abeceb



SINTESIS

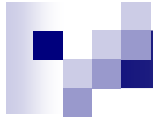
El sector exportador argentino se caracteriza por:

- ✓ Sus pocos vínculos con el resto de la economía - con poco impacto sobre demanda de trabajo y servicios conexos-
- ✓ Un reducido número de pymes con operaciones regulares de exportación
- ✓ Un perfil comercial de tipo “clásico”, con ventas externas concentradas en productos con bajo grado de elaboración, e importaciones de bienes más sofisticados-diferenciados
- ✓ Una oferta exportable altamente dependiente de los vaivenes de los precios.



SINTESIS

- Una inserción internacional exitosa requiere condiciones macro algo diferentes a las del pasado. Con ciclos económicos “normalizados”, sin la volatilidad extrema que ha caracterizado al país.
- Argentina cuenta con una estructura productiva amplia y diversificada que, bien aprovechada y operando en un mundo que tiende a revalorizar nuestros recursos apoyado en el dinamismo de las economías emergentes, puede sentar las bases para el desarrollo económico y social
- Una macro más estable puede facilitar una mejora sistémica en el conjunto del aparato productivo nacional, fenómeno imprescindible para alterar el perfil exportador del país. El tipo de inserción internacional está estrechamente asociado a su patrón productivo
- Más allá de condiciones macroeconómicas adecuadas, el desarrollo productivo y una inserción internacional diferente requiere de la implementación de acciones específicas en el campo microeconómico



Desarrollos Recientes

Espacio para el optimismo ?

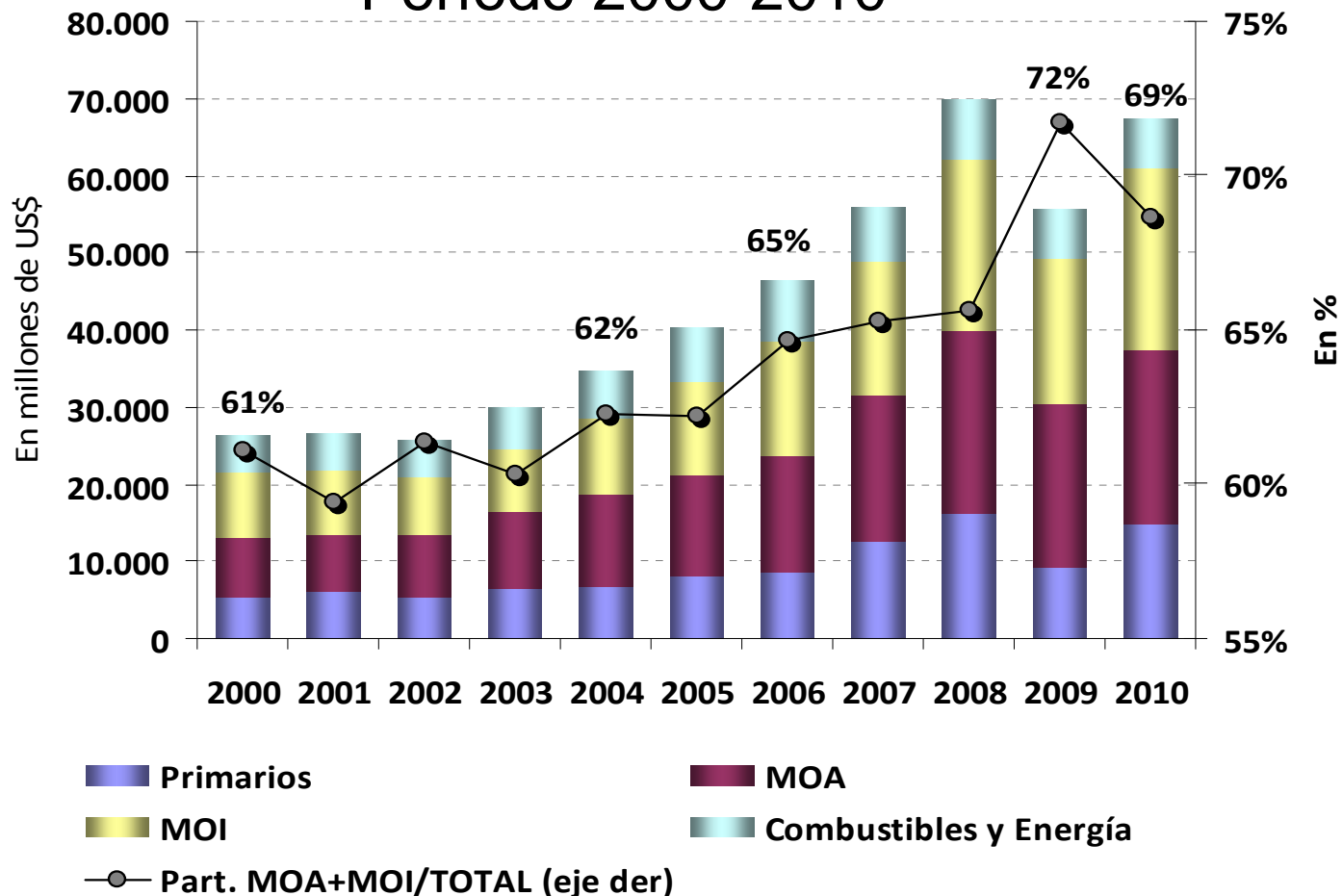


INTRODUCCIÓN

- Aun pese a las políticas pendulares, en estas décadas se han registrado verdaderas “revoluciones” productivas.
- El desempeño pro-cíclico de las exportaciones y la aparición de un creciente segmento de nuevos desarrollos, lucen como interesantes.
- La producción y exportación de servicios (en áreas tan diversas como el software, la contabilidad, la ingeniería o los centros de servicios compartidos), también surgen como innovaciones relevantes en el período
- Se verifican notorios cambios en el ámbito de la infraestructura, el transporte, las telecomunicaciones; el descubrimiento del potencial minero o energético y el desarrollo de nuevas técnicas de producción tan innovadoras como la biotecnología o la siembra directa.

A lo largo de la última década las exportaciones crecieron a una tasa anual promedio del 10%. Los productos manufacturados fueron los más dinámicos. En 2011, las exportaciones alcanzaron los US\$ 84 mil millones.

Evolución de las exportaciones totales y manufactureras Período 2000-2010

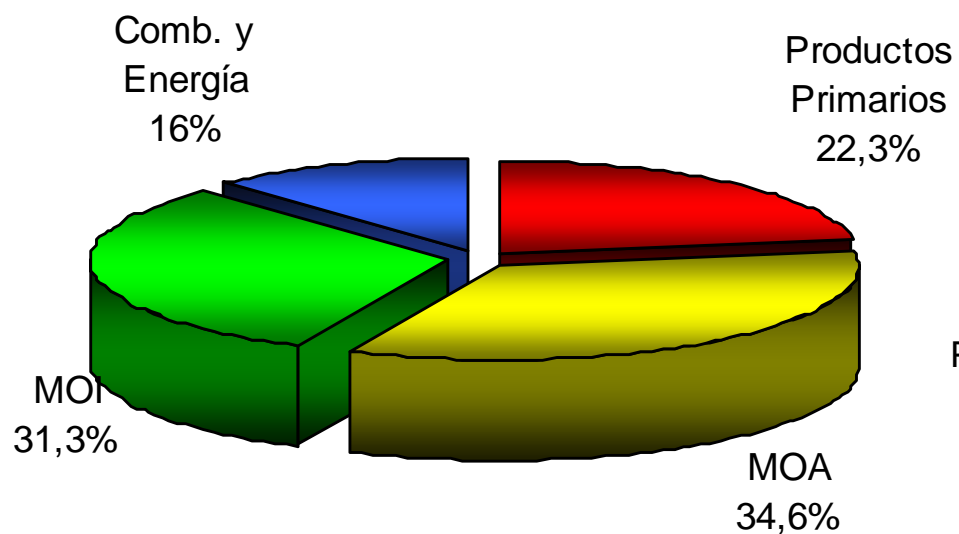


Fuente: Elaboración propia en base a Indec

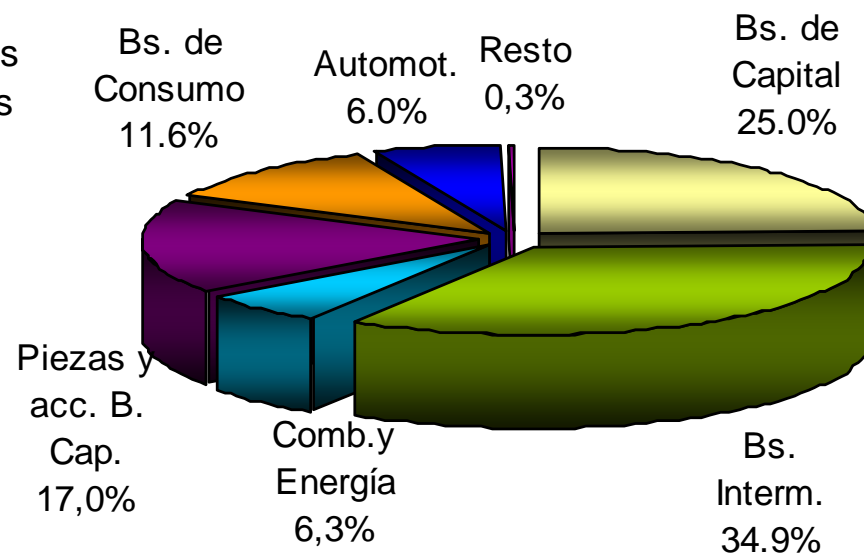
Los productos industriales ya son más del 65% de la oferta exportadora nacional

Composición por tipo de bien

Exportaciones



Importaciones

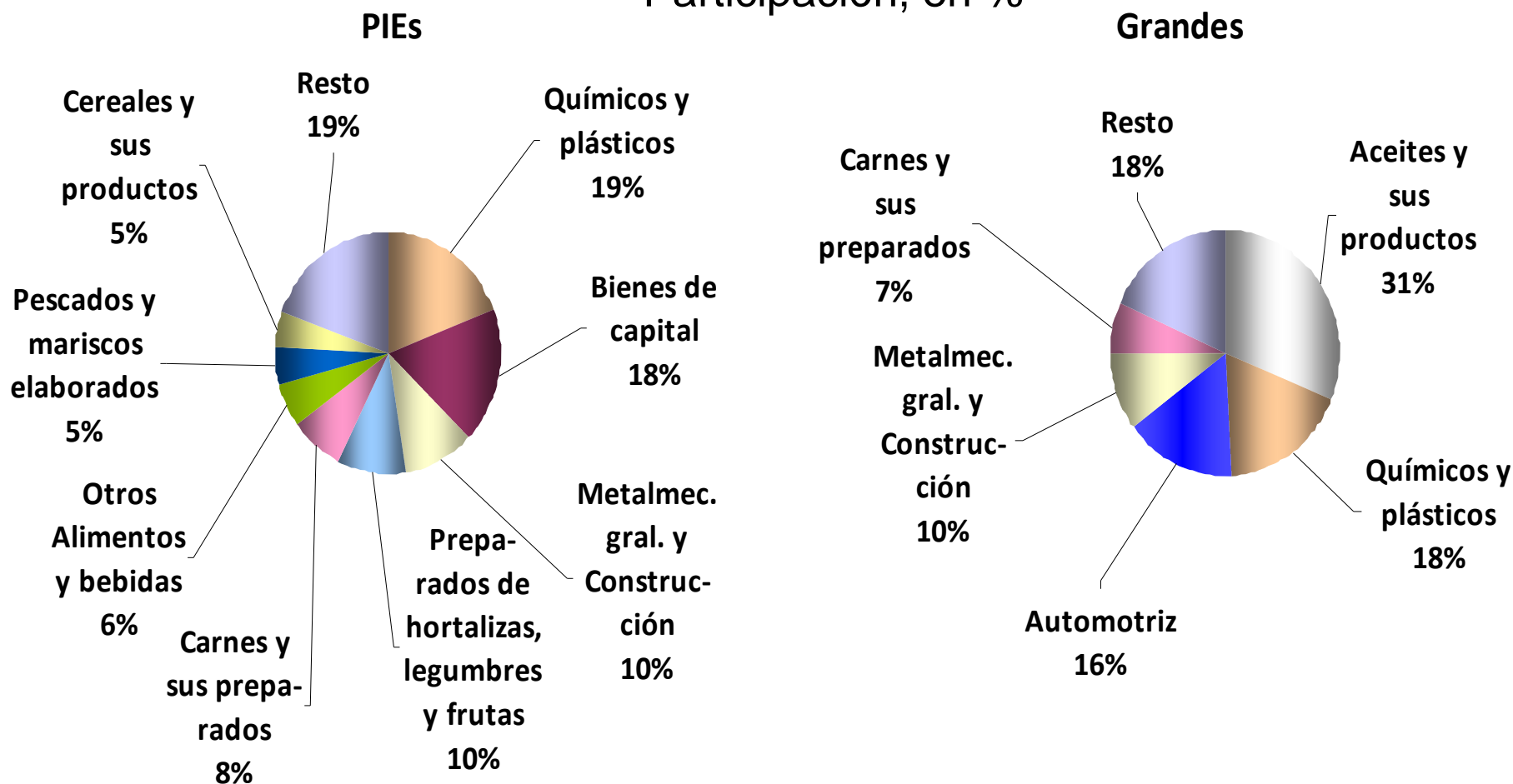


Fuente: Elaboración propia con datos del INDEC

Si bien el segmento PyMe es reducido, su canasta exportadora es bien diversificada, destacándose rubros como químicos y plásticos, bienes de capital, metalmecánica y construcción, entre otros.

Canasta exportadora de las PyMes y las Grandes.

Participación, en %



Fuente: Elaboración propia en base a CERA

Esto es consistente con exportaciones PyME de manufacturas de mayor complejidad relativa.

Exportaciones de manufacturas por tipo de tecnología y tamaño

Participación, en %

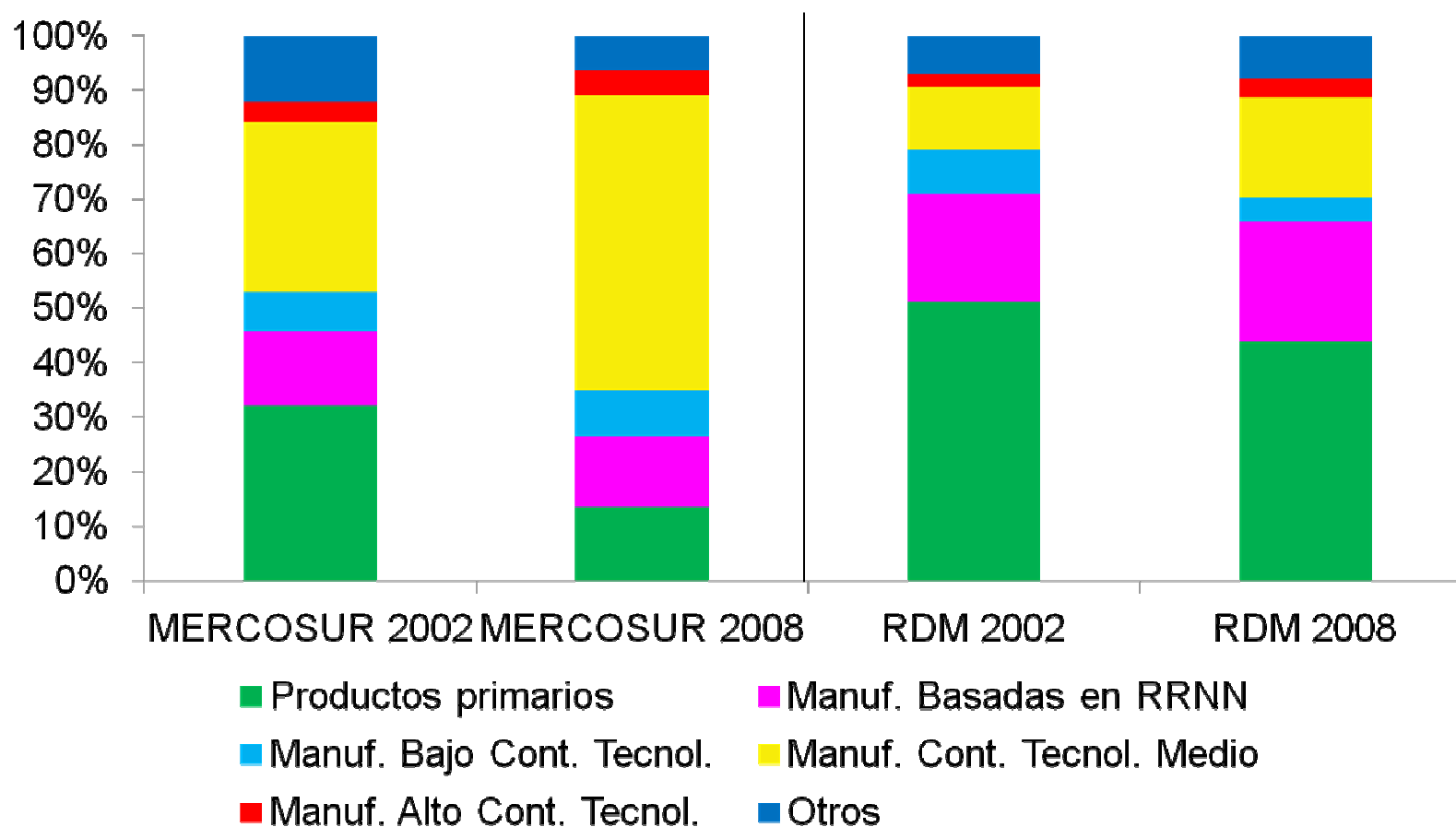
	PIEs	Grandes
Alta	9%	3%
Media-alta	32%	29%
Media-baja	14%	13%
Baja	44%	55%
Sin clasificar	1%	0%
TOTAL	100%	100%

Nota: En esta clasificación se toman los criterios establecidos por la OCDE y las correspondencias entre clasificaciones de productos y sectores definidas por la ONU. La intensidad tecnológica es un coeficiente resultante del cociente entre Gasto en Investigación y Desarrollo y Valor Agregado. Es Alta cuando el coeficiente es > 15 ; es Media-alta cuando el coef. es >5 y <15 ; es Media-baja cuando es $>1,5$ y <5 ; es Baja cuando es >0 y $<1,5$.

Fuente: Elaboración propia en base a CEP

El MERCOSUR aparece como un socio fundamental para la Argentina...aunque el desequilibrio con Brasil alcanzó los 6500 millones en 2011

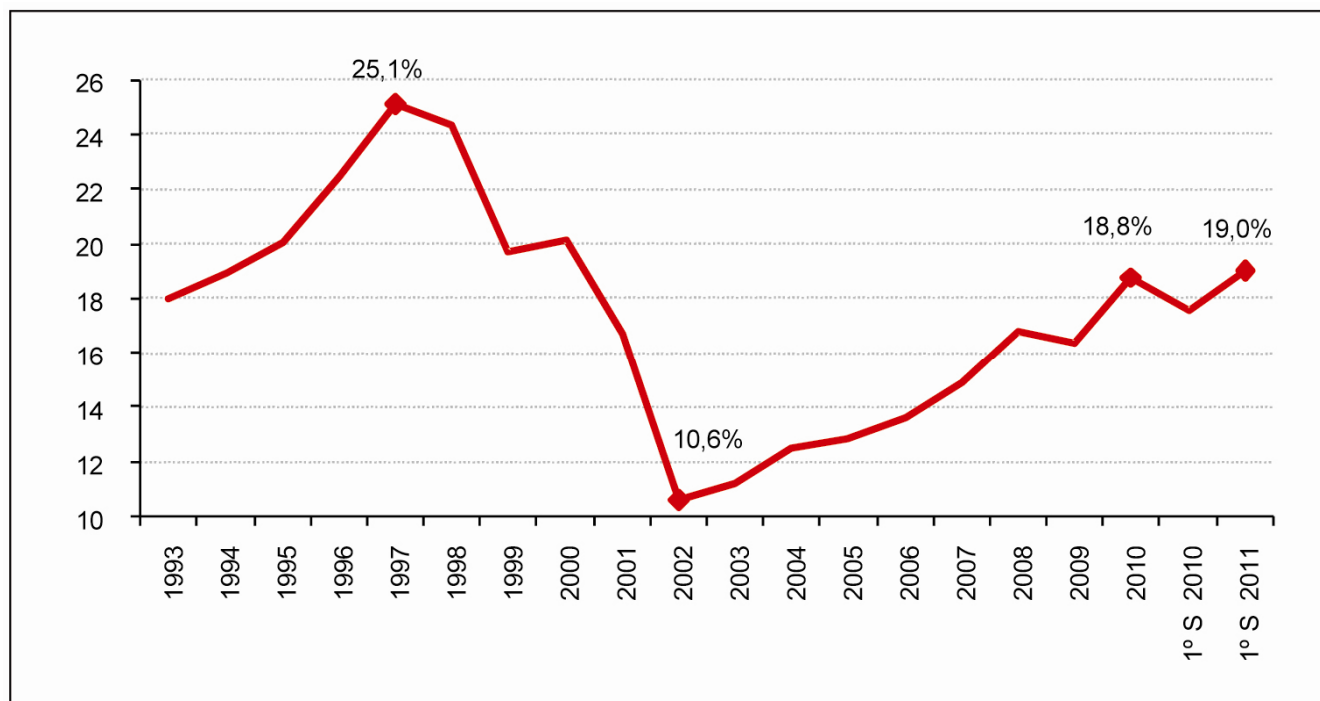
Argentina: Composición del comercio a precios constantes con el MERCOSUR y el resto del mundo



Fuente: Gayá y Michalczewsky (2011).

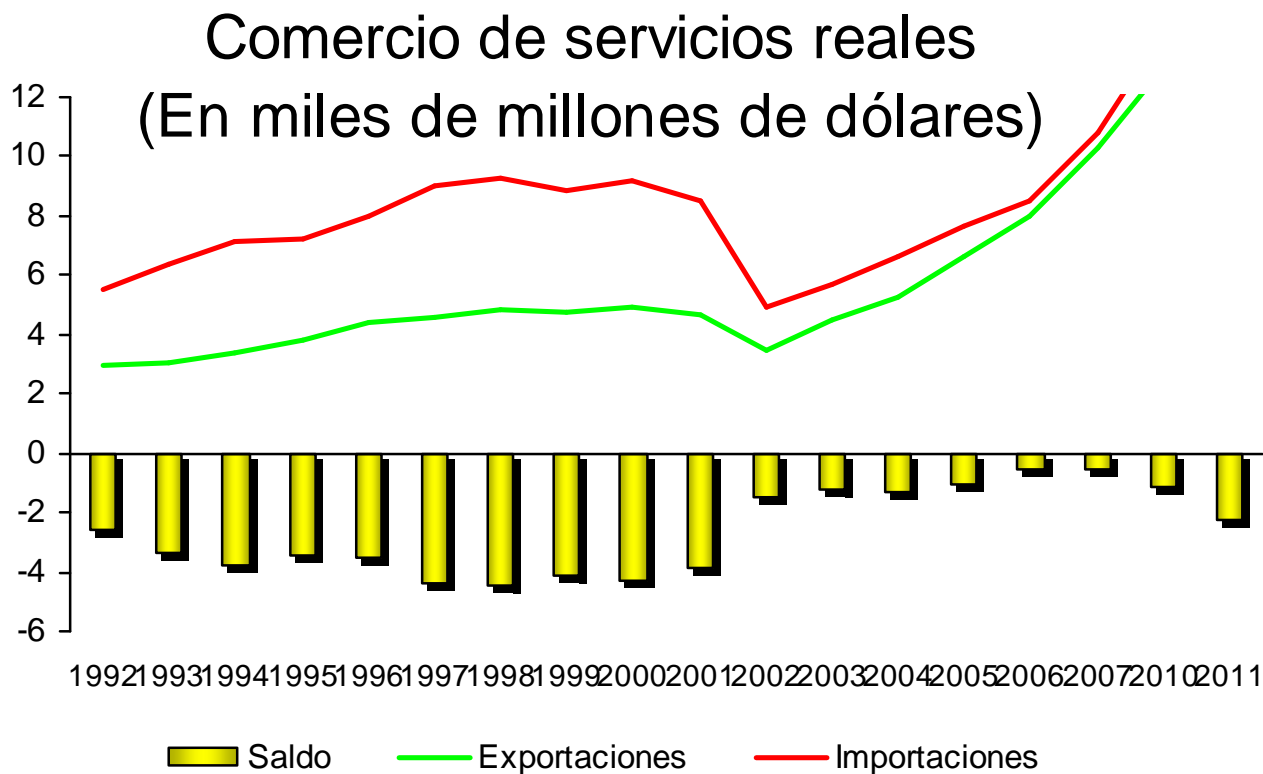
El mercado interno regional retoma gradualmente su importancia relativa

Argentina y Brasil: participación de las exportaciones a precios constantes al MERCOSUR en el total, en porcentaje



Fuente: INDEC (Argentina) y SECEX-MDIC (Brasil).

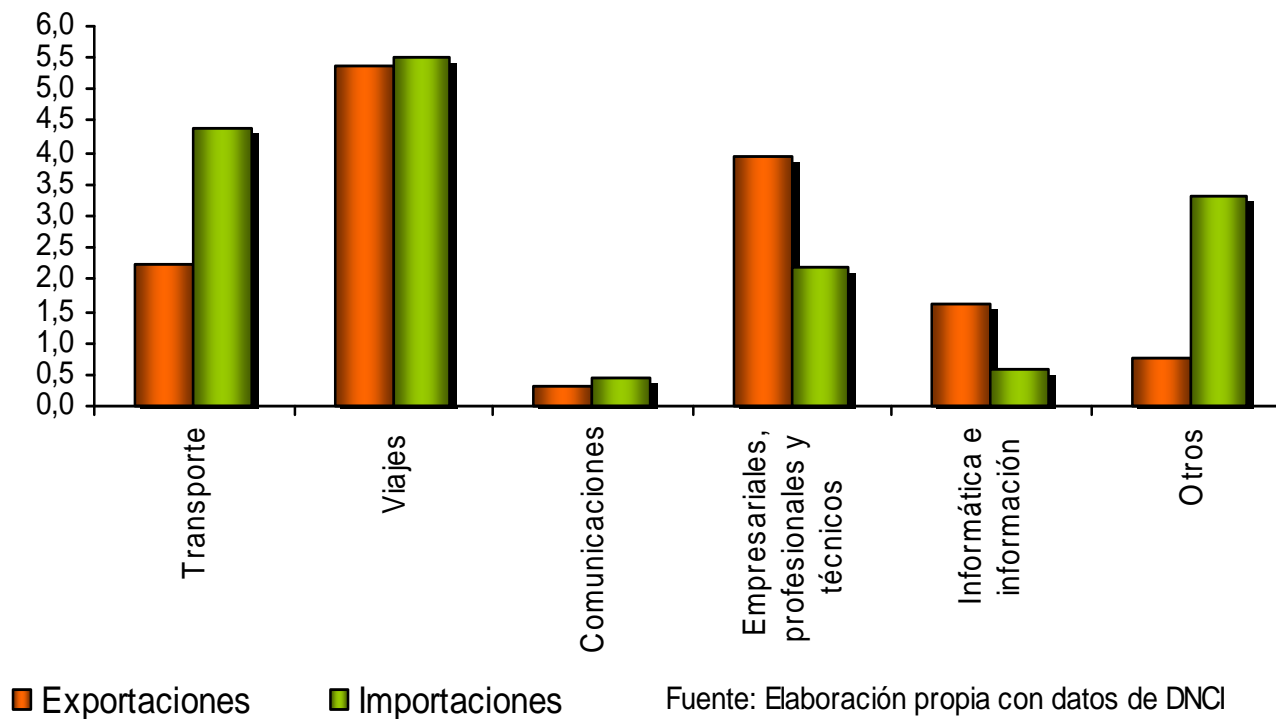
Los servicios se vuelven una alternativa de exportación para el país...



Fuente: Elaboración propia con datos de DNCI

...tanto en actividades tradicionales como el turismo como en los denominados “nuevos servicios”

Comercio de servicios reales por rubro
(En miles de millones de dólares, 2011)



Además de los servicios, también ganan espacio “nuevos productos” en la pauta exportadora total

Table 5 A)

New export´s share (%) in Argentine total exports

	1994-1993	2004-2003	Change
New exports	0,10	20,90	20,80
New exports without fuel	0,09	13,35	13,25
Fuels	0,00	7,55	7,55

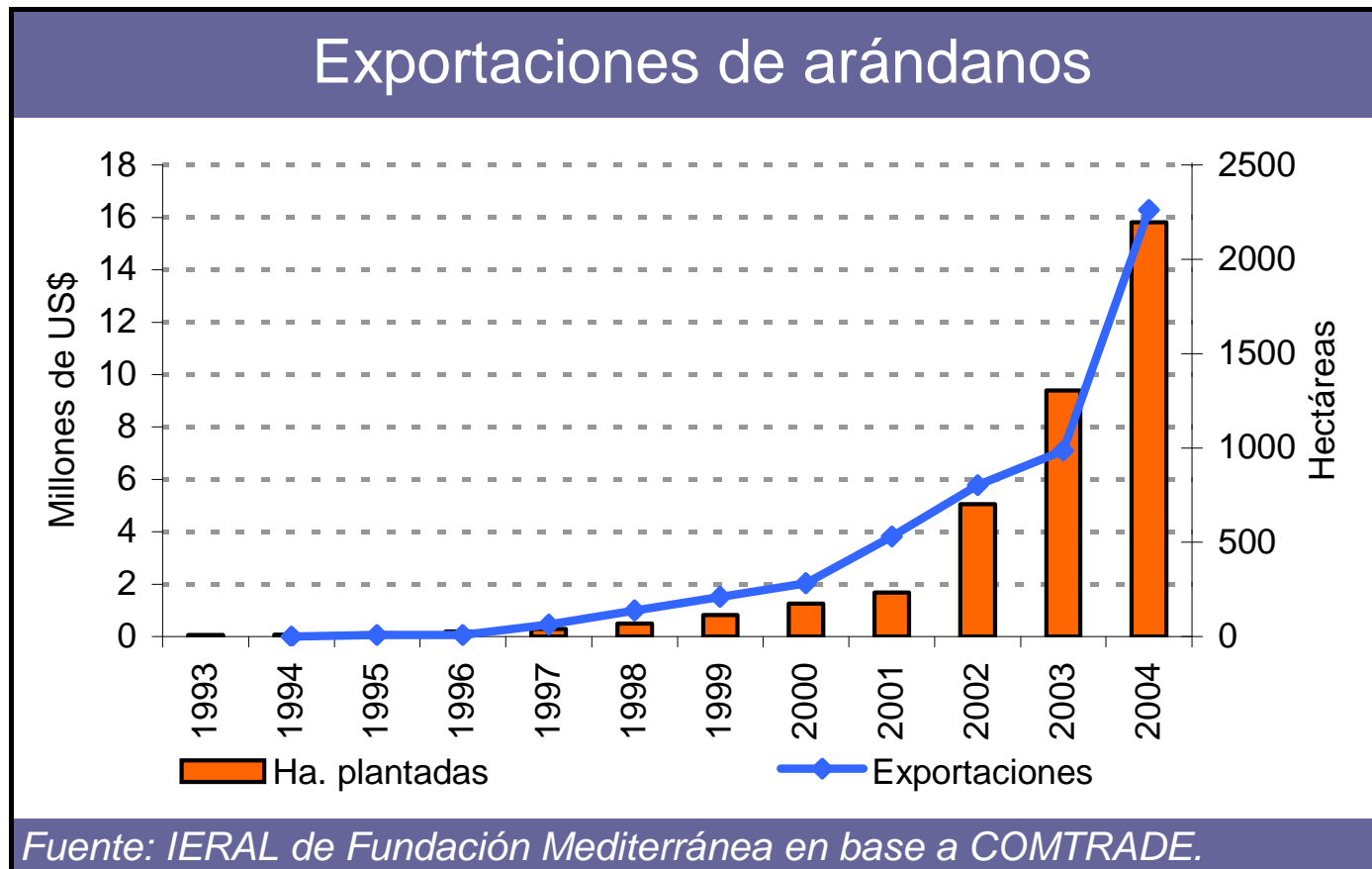
Note: There are 90 new products

Table 5 B)

	Number of products	Exported value	
		1993	2004
New exports	90	11.646.297	7.377.016.530
New exports without fuels	85	11.337.058	4.720.637.077
Fuels	5	309.239	2.656.379.453
Fuels / New exports (%)	11,11	2,66	36,01

Fuente: Sanchez, G., Rozemberg, R y Butler, I. (2006)

Varias nuevas exportaciones interesantes a nivel de producto: vinculadas a recursos naturales (gas natural, cobre, acero) y a actividades más innovadoras y modernas: biotecnología, arándanos, confecciones de chocolates, formatos de programas de TV, vinos finos, tableros de madera, indumentaria de diseño, motores de combustión interna, software.





Los cambios en el agro han sido exponenciales en las dos últimas décadas.

- Mientras a mediados de los '80 la cosecha se ubicaba en torno de 25 millones de ton, los últimos registros la acercan a los 100 millones.
- Parte del dinamismo se asocia con la expansión de la frontera, mientras que el grueso está explicado por mejoras tecnológicas y organizacionales.
 - **Siembra directa.** Permite la implantación en una sola aplicación sin remover el suelo, sobre el rastrojo del cultivo precedente, abriendo un surco de un tamaño mínimo para cubrir las semillas. El uso de los herbicidas queda atado a la nueva técnica. La SD se puede complementar con diversos fertilizantes
 - **Semillas transgénicas.** Los organismos genéticamente modificados son aquellos cuyos genomas fueron mejorados por medio de técnicas de ingeniería genética; por la incorporación de un gen de otra especie en dicho organismo. Las ST son más resistentes.
 - **Otros factores innovadores:** nuevas maquinarias, el surgimiento de los silos- bolsa, herbicidas y fertilizantes asociados con las semillas transgénicas; **mejoras en la gestión empresarial, especialmente a través de la agricultura por contrato;** agricultura de precisión, manejo integrado de plagas, coberturas de riego, información satelital



El redescubrimiento de la minería

- Si bien la actividad minera es de larga data en el país, a partir de 1993 se crea un marco legal favorable para la llegada de cuantiosas inversiones.
- Como consecuencia de ello, en la Argentina esta actividad es responsable hoy de exportaciones por 16.300 millones de dólares anuales (en 2002 eran apenas de 3000 millones)
- Genera un empleo directo e indirecto de 518000 personas e inversiones de capitales de diferentes orígenes cercanas a los 11.000 millones de dólares al año. Según la revista Mining Journal, la Argentina aparece como la 6ª nación con mayor riqueza minera.



Los cambios en la industria manufacturera

- Importante especialización en insumos básicos de clase mundial (acero, aluminio, productos químicos y petroquímicos, entre otros)
- Actividades tradicionales en el país como la automotriz, han ido adaptándose al escenario de creciente interdependencia a escala global (desverticalización de la producción, series cortas, mayor nivel de componentes importados, complementación con Brasil)
- Otros sectores, como la metalmecánica o el complejo textil –indumentaria, observan un tránsito más heterogéneo
- 25% de la industria hoy es producción de alimentos y bebidas; 23% industria química-petroquímica; 13%, maquinarias y vehículos; 6%, metales y sus manufacturas y 5%, textil e indumentaria, entre los principales.
- Compañías alimenticias, siderúrgicas, metalmecánicas y especialidades medicinales, internacionalizaron fuertemente su producción.
- Entre las pymes que se destacan por su sesgo innovador, a su vez, sobresalen las vinculadas a la alta tecnología o intensivas en conocimiento (ej. software, industrias culturales, diseño o biotecnología), y a áreas tradicionales como metalmecánica, alimentos y bebidas.



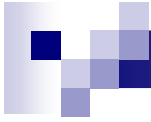
La consolidación de capacidades emprendedoras e innovadoras

- La Argentina cuenta con un grupo importante de emprendedores motivados y talentosos. Ocupa el cuarto lugar en el ranking del Monitor Global de Entrepreneurship y dispone de escuelas de negocios de prestigio internacional en la materia.
- Por su parte, los profesionales argentinos también se destacan por su capacidad de innovación tecnológica. El número de científicos e ingenieros dedicados a actividades de investigación y desarrollo, medido por millón de habitantes, es superior al de Brasil, Chile, México y Uruguay (UNESCO, 2010).
- Asimismo, el número de patentes por millón de habitantes registradas por argentinos en la Oficina de Patentes y Marcas de los Estados Unidos en los últimos 40 años (1963-2005) ha sido el más alto de la región. (ProsperAr.2009).



Los avances en infraestructura

- El país pasó de ser un importador neto de hidrocarburos durante décadas y hasta principios de los años '80, para luego autoabastecerse y convertirse en un exportador neto en los años '90. En 2011 se revierte el escenario.
- La demanda de energía eléctrica ha registrado una tasa de crecimiento elevada y constante en los últimos 30 años, incluso durante períodos de crisis económica (4,1% anual acumulativo. ITBA, 2009).
- En los últimos años se registraron importantes avances en el desarrollo de energías alternativas. En particular, con los biocombustibles. En 2011 las exportaciones de biocombustibles alcanzaron los 2000 millones de dólares.
- Argentina cuenta con más de 38.700 kilómetros de carreteras nacionales; una de las más extensas redes ferroviarias del mundo (35.753 kilómetros); 25 puertos marítimos, 38 puertos fluviales y 58 aeropuertos.
- En cuanto a la calidad del sistema, el cuadro es menos alentador. En rutas, el índice de competitividad del WEF sitúa a la Argentina en el puesto 84 sobre 133 países. En el sistema ferroviario, la Argentina se ubica en el puesto 78 y, en una escala del 1 al 7, la calificación es de 2.



De cara al futuro

**Aprovechamiento de activos, políticas
productivas más eficientes**



EL DESARROLLO ES POSIBLE

- No existe rasgo genético en el empresario argentino ni en la sociedad en su conjunto que inhiba el proceso innovador y competitivo;
- Las condiciones de contexto e institucionales/regulatorias, son fundamentales para propiciar conductas “schumpeterianas”;
- La estabilidad y el crecimiento económico son factores esenciales, constituyendo una condición necesaria -no suficiente- para el desarrollo;
- Las políticas micro de promoción de la competitividad, aparecen como fundamentales, y no sólo para enfrentar las “fallas del mercado”;
- El sector público y el privado pueden actuar en conjunto y cooperando
- El desarrollo de los sectores agropecuario, minero, industrial y de servicios, puede ser un proceso no dicotómico, sino simultáneo;
- Las grandes empresas y las Pymes no sólo pueden sino que deben actuar en conjunto, “aceitando” las redes a las que pertenecen;
- El capital nacional y el extranjero debe operar en igualdad de condiciones. El Estado debe estimular el mayor derrame y generación de valor en el país;
- El desarrollo debe ser sustentable, tanto en términos de generación de empleo, impacto ambiental y distribución equitativa de los beneficios

LA REVALORIZACIÓN DE LOS RECURSOS NATURALES PUEDE GENERAR CONDICIONES DIFERENTES A LAS DEL PASADO

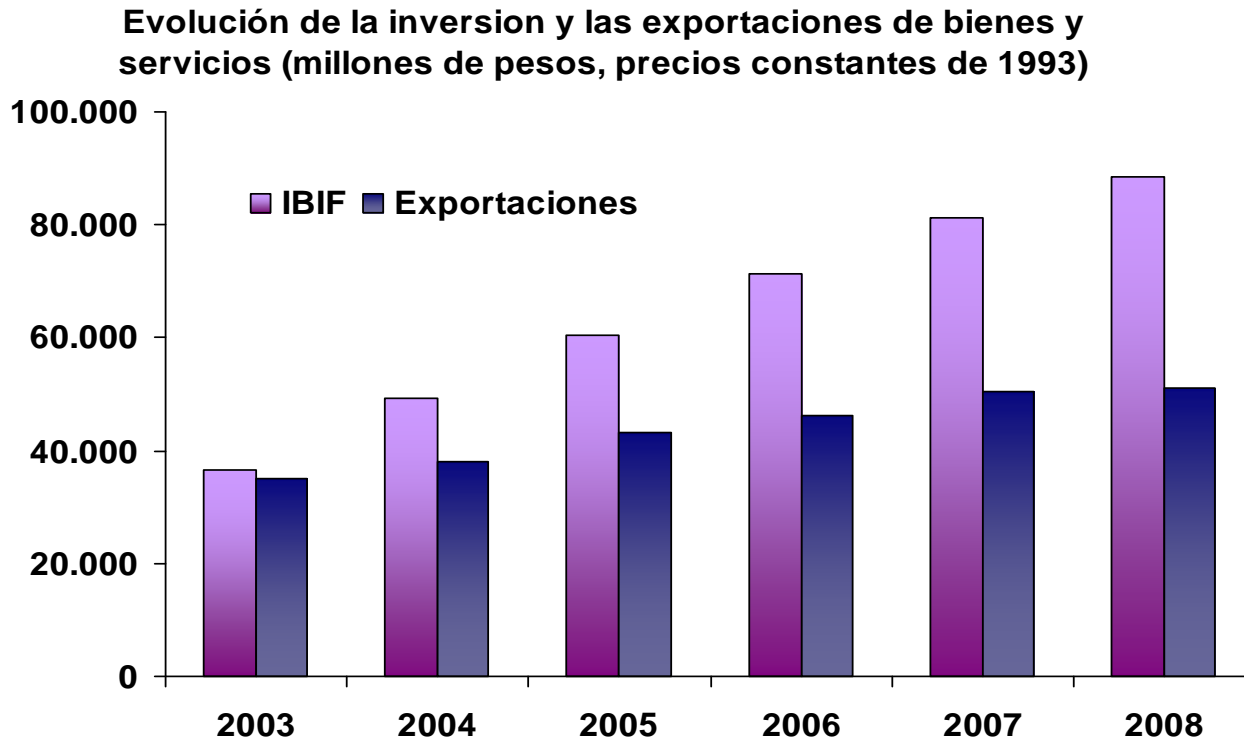


MEJORAR LA INSERCIÓN INTERNACIONAL TAMBIÉN

- El tipo de inserción internacional está estrechamente asociado al patrón productivo del país
- De este modo, alterar el perfil exportador es un proceso complejo que implica una mejora sistémica en el conjunto del aparato productivo nacional.
- El sendero observado por la Argentina en relación a su desarrollo macro / productivo / exportador de las últimas décadas no parece haber sido óptimo
- Más allá de condiciones macroeconómicas adecuadas, una inserción internacional diferente requiere de la implementación de acciones específicas en el campo microeconómico
- Si bien surgen limitaciones impuestas por la OMC, el MERCOSUR y otros procesos, existe espacio para la acción pública.

MEJORAR LA INSERCIÓN INTERNACIONAL TAMBIÉN

La inversión es una de las claves fundamentales



Fuente: Prosperar en base a Instituto Nacional de Estadística y Censos, INDEC



Algunos de los desafíos productivos/exportadores de cara al futuro son:

- ✓ Alargar las principales cadenas de valor en que el país es productor-exportador de bienes ubicados en los primeros tramos de las mismas, agregando valor y trabajo a las materias primas y las *commodities* industriales
- ✓ Ensanchar los eslabonamientos productivos sectoriales y regionales, aprovechando ventajas de localización y oportunidades regionales de sub-contratación
- ✓ Profundizar las relaciones existentes dentro de las redes de clientes y proveedores de grandes empresas, incorporando más pymes al universo de exportadores



Algunos de los desafíos productivos/exportadores de cara al futuro son:

- ✓ Mantener una economía ordenada y con un tipo de cambio competitivo parece ser una condición necesaria –no suficiente- para la toma de decisiones de inversión de largo plazo en el sector transable
- ✓ Se requiere un impulso publico/privado más fuerte en este sentido. Empezar políticas procompetitivas es una necesidad insoslayable.
- ✓ Qué significa esto ? Promover una mayor articulación productiva entre clientes y proveedores. Favorecer el desarrollo de redes microeconómicas regionales. Promocionar la asociatividad horizontal y vertical. Contribuir a mejorar la capacidad de negociación interna entre eslabones asimétricos de las cadenas. Facilitar el acceso a la innovación y a la investigación y desarrollo en general. Promover la inversión en cadenas truncas y en aquellas actividades que puedan aprovechar mejor los activos ya conseguidos.
- ✓ Los límites de la capacidad de gestión pública y privada no son un tema menor para ello.



Programa de Formación de Promotores de Comercio Internacional

MUCHAS GRACIAS !!!!

**La dinámica productiva/exportadora
de Argentina en perspectiva**

Lic. Ricardo Rozemberg

26 de junio de 2012